

CARPETA DE INDICADORES

DICIEMBRE / 2014



CARPETA DE INDICADORES

Diciembre 2014

DIRECTORIO DE LAS DEPENDENCIAS GENERADORAS DE INFORMACIÓN ESTADÍSTICA DEL SECTOR COMUNICACIONES Y TRANSPORTES

DIRECCION GENERAL DE PLANEACIÓN

Dirección de Estadística y Cartografía

Subsecretaría de Infraestructura

Subsecretaría de Transportes

Subsecretaría de Comunicaciones

Oficialía Mayor

Coordinación de la Sociedad de la Información y el Conocimiento ^{1/}

Coordinación General de Centros SCT

Coordinación General de Puertos y Marina Mercante

Dirección General de Carreteras

Dirección General de Servicios Técnicos

Dirección General de Desarrollo Carretero

Dirección General de Autotransporte Federal

Dirección General de Transporte Ferroviario y Multimodal

Dirección General de Aeronáutica Civil

Dirección General de Puertos

Dirección General de Marina Mercante

Dirección General de Protección y Medicina Preventiva
en el Transporte

Dirección General de Política de Telecomunicaciones
y de Radiodifusión ^{1/}

Dirección General de Programación, Organización y Presupuesto

Servicios a la Navegación en el Espacio Aéreo Mexicano

Caminos y Puentes Federales de Ingresos y Servicios Conexos

Aeropuertos y Servicios Auxiliares

Telecomunicaciones de México

Servicio Postal Mexicano

Instituto Federal de Telecomunicaciones

Grupo Aeroportuario del Sureste

Grupo Aeroportuario Centro-Norte

Grupo Aeroportuario del Pacífico

Grupo Aeroportuario de la Ciudad de México

Policía Federal

Satélites Mexicanos

^{1/} De acuerdo al Decreto del 8 de enero de 2008 que reforma, adiciona y deroga diversas disposiciones del Reglamento Interior de la SCT, hasta 2008, se denominaron: Coordinación del Sistema Nacional e-México y Dirección General de Política de Telecomunicaciones.

ÍNDICE

	Pág.
INDICADORES MACROECONÓMICOS	7
INFRAESTRUCTURA CARRETERA	21
TRANSPORTES	29
Autotransporte Federal	30
Transporte Ferroviario	32
Transporte Aéreo	41
Transporte Marítimo	56
Transporte Multimodal	60
COMUNICACIONES	63
GLOSARIO DE TÉRMINOS	77

INDICADORES MACROECONÓMICOS





INDICADORES MACROECONÓMICOS

PRODUCTO INTERNO BRUTO TOTAL Y DE LOS SUBSECTORES TRANSPORTE, CORREOS Y ALMACENAMIENTO E INFORMACIÓN EN MEDIOS MASIVOS

CUADRO 1

Serie anual de 2010 a 2013 y trimestral de 2012 a 2014

(Millones de pesos constantes, base 100 = 2008)

Producto Interno Bruto *	2010	2011	2012	2013	Trimestre							
					12-IV	13-I	13-II	13-III	13-IV	14-I	14-II	14-III
Producto Interno Bruto Total	12 277 658.8	12 774 242.7	13 286 154.3	13 470 941.7	13 781 276.2	13 108 935.5	13 399 229.4	13 437 797.3	13 937 804.5	13 361 699.8	13 616 281.4	13 727 122.2
VPA del PIB Total	5.1%	4.0%	4.0%	1.4%	3.6%	1.0%	1.8%	1.6%	1.1%	1.9%	1.6%	2.2%
Producto Interno Bruto de Transporte, Correos y Almacenamiento e Información (SCT)	1 055 456.7	1 099 477.9	1 189 569.3	1 230 641.4	1 242 430.9	1 203 461.4	1 220 897.8	1 237 688.7	1 260 517.7	1 232 144.1	1 254 735.1	1 243 453.4
VPA del PIB de Transporte, Correos, Almacenamiento e Información en Medios Masivos (SCT)	5.3%	4.2%	8.2%	3.5%	9.2%	4.7%	4.1%	3.7%	1.5%	2.4%	2.8%	0.5%
PIB Transporte, Correos y Almacenamiento	700 119.6	728 423.2	758 002.4	777 499.9	776 293.8	754 730.5	778 719.0	780 706.9	795 843.2	771 735.6	791 763.7	789 122.2
VPA del PIB de Transporte, Correos y Almacenamiento	7.7%	4.0%	4.1%	2.6%	3.4%	1.3%	3.0%	3.4%	2.5%	2.3%	1.7%	1.1%
PIB Información en Medios Masivos	355,337.1	371,054.7	431,566.9	453,141.5	466 137.1	448 730.9	442 178.8	456 981.8	464 674.5	460 408.5	462 971.4	454 331.2
VPA del PIB de Información en Medios Masivos	1.0%	4.4%	16.3%	5.0%	20.5%	10.9%	6.0%	4.3%	-0.3%	2.6%	4.7%	-0.6%

NOTA: Los montos anuales se refieren al promedio de los trimestres del año. Los datos fueron modificados con relación al reporte del mes de junio debido al cambio de base del PIB, antes 2003 = 100, ahora 2008 = 100.

* Consultar glosario de términos.

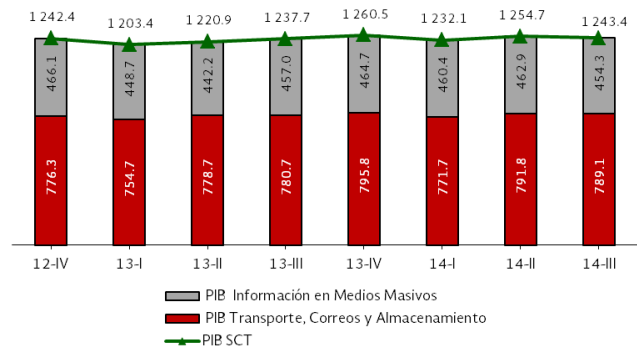
VPA Variación porcentual anual.

.FUENTE: Banco de Información Económica, INEGI.

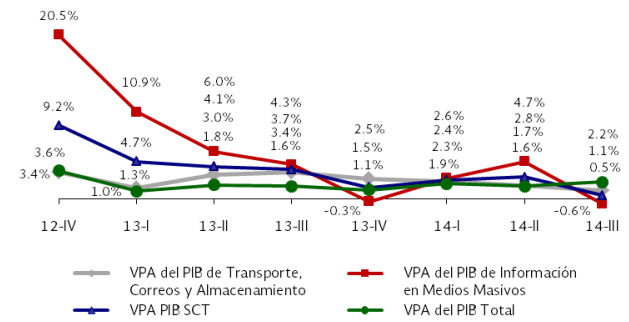


INDICADORES MACROECONÓMICOS

Producto Interno Bruto de Transporte, Correos y Almacenamiento e Información en Medios Masivos
(Miles de millones de pesos constantes, base 100=2008)
Trimestres de 2012, 2013 y 2014



Producto Interno Bruto Total, Transporte, Correos y Almacenamiento e Información en Medios Masivos
(Variación porcentual anual)
Trimestres de 2012, 2013 y 2014



VPA Variación porcentual anual.

**TASAS DE INTERÉS (CETES-TIIE)****CUADRO 2****Series anual 2011, 2012, 2013, 2014 y mensual 2014**

(Porcentaje)

Tasa	2011	2012	2013	2014	2014											
					Ene.	Feb.	Mar.	Abr.	May.	Jun.	Jul.	Ago.	Sep.	Oct.	Nov.	Dic.
CETES 28 días	4.31	3.91	3.18	2.74	3.18	3.15	3.19	3.25	3.31	2.90	2.80	2.76	2.86	2.90	2.76	2.74
TIIE 28 días ^a	4.80	4.84	3.79	3.30	3.78	3.79	3.8	3.81	3.80	3.43	3.30	3.30	3.29	3.29	3.29	3.30

^a Los datos anuales 2012, 2013 y del periodo Enero y Marzo - Noviembre de 2014, fueron revisados y modificados.

NOTA: Los datos se refieren al último día hábil del año o mes.



TASAS DE CAMBIO SELECCIONADAS
Series anual 2011, 2012, 2013, 2014 y mensual 2014

CUADRO 3

Tipo de cambio	2011	2012	2013	2014	2014											
					Ene.	Feb.	Mar.	Abr.	May.	Jun.	Jul.	Ago.	Sep.	Oct.	Nov.	Dic.
Peso / Dólar	13.94	12.97	13.08	14.74	13.37	13.24	13.06	13.09	12.86	12.97	13.23	13.07	13.43	13.48	13.90	14.74
Peso / Euro	18.04	17.09	18.01	17.92	18.12	18.26	18.01	18.10	17.50	17.71	17.71	17.24	16.92	16.96	17.30	17.92

NOTA: Los datos se refieren al último día hábil del año o mes.

FUENTE: Banco de México.



INDICADORES MACROECONÓMICOS

RESERVAS INTERNACIONALES

Series anual 2011, 2012, 2013, 2014 y mensual 2014

CUADRO 4

Concepto	2011	2012	2013	2014	2014											
					Ene.	Feb.	Mar.	Abr.	May.	Jun.	Jul.	Ago.	Sep.	Oct.	Nov.	Dic.
SALDOS (MMD)	142.48	163.52	176.52	193.24	179.57	180.86	182.76	186.05	188.27	190.33	190.32	191.51	190.58	191.72	192.72	193.24
Variación % anual	25.4	14.8	8.0	9.5	8.5	9.0	9.5	10.5	12.6	14.3	12.5	12.2	10.7	10.1	9.4	9.5
Variación % mensual	0.7	0.2	0.2	0.3	1.7	0.7	1.1	1.8	1.2	1.1	0.0	0.6	-0.5	0.6	0.5	0.3

MMD Miles de millones de dólares.

FUENTE: Banco de México.



INFLACIÓN

Serie mensual de 2011 a 2014

(Variaciones porcentuales)

CUADRO 5

Índice	2011	2012	2013	2014	2014												
	Dic.	Dic.	Dic.	Dic.	Ene.	Feb.	Mar.	Abr.	May.	Jun.	Jul.	Ago.	Sep.	Oct.	Nov.	Dic.	
Índice Nacional de Precios al Consumidor (INPC) Base 2da. quincena de Diciembre 2010 = 100																	
Anual	3.82	3.57	3.97	4.08	4.48	4.23	3.76	3.50	3.51	3.75	4.07	4.15	4.22	4.30	4.17	4.08	
Inflación Subyacente del INPC Base 2da. quincena de Diciembre 2010 = 100																	
Mensual	0.51	0.12	0.33	0.23	0.85	0.28	0.21	0.29	0.09	0.21	0.19	0.21	0.29	0.17	0.16	0.23	
Anual	3.35	2.90	2.78	3.24	3.21	2.98	2.89	3.11	3.00	3.09	3.25	3.37	3.34	3.32	3.34	3.24	
Acumulada en el año	3.35	2.90	2.78	3.24	0.85	1.14	1.35	1.65	1.74	1.96	2.15	2.37	2.67	2.84	3.01	3.24	
Índice Nacional de Precios Productor (INPP) Base Junio 2012 = 100																	
Mensual	0.87	-0.27	0.26	1.11	0.37	0.55	0.12	0.00	0.01	0.08	0.40	0.31	0.27	0.27	0.32	1.11	
Anual	5.74	1.54	1.71	3.70	1.97	2.06	2.00	2.33	2.54	2.00	2.57	2.84	2.62	2.82	2.83	3.70	
Acumulada en el año	5.74	1.54	1.71	3.70	0.37	0.92	1.04	1.03	1.05	0.96	1.37	1.69	1.96	2.23	2.56	3.70	

NOTA: El INPP incluye mercancías y servicios finales, excluyendo petróleo.

FUENTE: Instituto Nacional de Estadística y Geografía.



INDICADORES MACROECONÓMICOS

INDICADORES DEL SECTOR LABORAL

Serie mensual de 2011 a 2014

CUADRO 6

Índice	2011	2012	2013	2014	2014											
	Dic.	Dic.	Dic.	Dic.	Ene.	Feb.	Mar.	Abr.	May.	Jun.	Jul.	Ago.	Sep.	Oct.	Nov.	Dic.
Tasa de desempleo (%)^a	4.5	4.5	4.3	3.8	5.0	4.7	4.8	4.8	4.92	4.8	5.5	5.2	5.1	4.8	4.5	3.8
Trabajadores asegurados del IMSS																
Número de trabajadores	15 350 335	16 062 043	16 525 061	17 239 587	16 547 040	16 672 599	16 781 325	16 837 367	16 885 220	16 928 515	16 965 972	17 023 661	17 180 093	17 352 227	17 475 077	17 239 587
Variación porcentual anual (Mes/mes)	4.1	4.6	2.9	4.3	2.7	2.7	3.1	3.0	3.2	3.5	3.7	3.7	4.1	4.2	4.2	4.3
Trabajadores asegurados por el IMSS en Transportes y Comunicaciones																
Número de trabajadores	817 800	848 162	873 622	920 137	875 372	877 158	886 067	896 692	901 023	904 848	911 429	913 704	917 898	922 123	926 178	920 137
Variación porcentual anual (Mes/mes)	5.9	3.7	3.0	5.3	3.1	2.9	3.4	4.1	4.6	4.9	5.0	5.0	5.2	5.9	5.4	5.3
Salario Mínimo General^b																
Variación porcentual anual (Mes/mes)	4.1	4.6	3.9	3.9	3.9	3.9	3.9	3.8973	3.8973	3.9	3.9	3.9	3.9	3.9	3.9	3.9
Variación porcentual anual (Mes/mes) del Índice Real, Dic. 2012 = 100	0.3	1.0	-0.1	-0.2	-0.6	-0.3	0.1	0.4	0.4	0.1	-0.2	-0.2	-0.3	-0.4	-0.3	-0.2
Salario de cotización al IMSS (Incremento porcentual anual, Mes/mes)	4.3	4.2	3.7	4.8	3.9	4.0	4.1	4.1	4.3	4.3	4.7	4.6	4.6	4.6	4.9	4.8
Salario contractual^c (Incremento porcentual anual, Mes/mes)	4.3	4.9	4.2	4.3	4.1	4.4	4.3	4.1	4.4	4.4	4.2	4.4	4.2	3.8	4.3	4.3

^a Serie unificada.

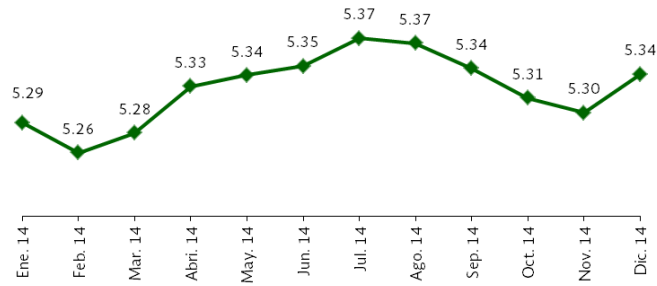
^b A partir de 2010, la serie mensual de la variación porcentual anual del índice real de salarios mínimos se revisó y modificó de acuerdo a lo publicado en el portal del Banco de México y en donde la base del Índice Real está actualizada a Dic. 2012 = 100.

^c A partir de Diciembre de 2014 solamente incluye salario contractual de jurisdicción federal.

FUENTE: Secretaría del Trabajo y Previsión Social (STPS). Banco de México.



**Porcentaje de Trabajadores del Sector Transportes
y Comunicaciones Asegurados por el IMSS
Respecto del Total de Asegurados**





INDICADORES MACROECONÓMICOS

INDICADORES ECONÓMICOS SELECCIONADOS DE ESTADOS UNIDOS Serie mensual de 2011 a 2014

CUADRO 7

Indicador	2011	2012	2013	2014	2014											
	Dic.	Dic.	Dic.	Dic.	Ene.	Feb.	Mar.	Abr.	May.	Jun.	Jul.	Ago.	Sep.	Oct.	Nov.	Dic.
Producción Industrial Var.% Anual (Mes/mes)	2.9	2.2	3.7	4.9	2.9	2.8	3.8	3.5	4.3	4.3	5.0	4.1	4.3	4.0	5.2	4.9
Tasa de desempleo (%) ^R	8.3	7.6	6.5	5.4	7.0	7.0	6.8	5.9	6.1	6.3	6.5	6.3	5.7	5.5	5.5	5.4
Tasa de Inflación Var.% Anual (Mes/mes)	3.0	1.8	1.5	0.8	1.6	1.1	1.5	2.0	2.1	2.1	2.0	1.7	1.7	1.7	1.3	0.8

^R Cifras revisadas y modificadas.

FUENTE: Board of Governors of The Federal Reserve System.
U.S. Department of Labor.



SECTOR EXTERNO

CUADRO 8

Series anual 2011, 2012, 2013, 2014 y mensual 2014

Concepto	2011	2012	2013	2014	2014											
					Ene.	Feb.	Mar.	Abr.	May.	Jun.	Jul.	Ago.	Sep.	Oct.	Nov.	Dic.
Comercio Exterior (MMD)																
X+M	700.2	741.5	761.2	797.6	57.3	60.0	65.5	67.6	68.7	66.5	68.4	67.9	68.0	74.0	65.7	68.0
Exportaciones	349.4	370.7	380.0	397.6	27.1	30.5	33.2	34.0	34.4	33.5	33.7	33.4	34.3	37.1	32.3	34.1
Importaciones	350.8	370.8	381.2	400.0	30.2	29.5	32.3	33.6	34.3	33.0	34.7	34.5	33.7	36.9	33.4	33.9
Variación Porcentual Anual (Año/año) y (Mes/mes)																
X+M	16.7	5.9	2.7	56.9	-0.3	3.2	5.7	1.0	3.8	8.6	3.8	3.5	9.4	5.3	4.3	8.7
Exportaciones	17.1	6.1	2.5	54.6	-0.9	4.7	4.4	4.1	4.7	7.7	4.5	2.1	9.2	5.7	2.1	6.4
Importaciones	16.4	5.7	2.8	60.1	0.3	1.6	7.2	-1.5	2.8	9.6	3.1	4.8	9.6	4.9	6.5	11.2
Balanza Comercial (MMD)																
	-1.5	0.0	-1.2	-2.5	-3.2	0.9	0.9	0.5	0.1	0.4	-1.0	-1.1	0.6	0.1	-1.1	0.3

NOTA: Los montos anuales se refieren a los acumulados de Enero a Diciembre.

MMD Miles de millones de dólares.

FUENTE: Banco de Información Económica, INEGI.



INDICADORES MACROECONÓMICOS

FINANZAS PÚBLICAS

Series anual 2011, 2012, 2013, 2014 y mensual 2014

(Miles de millones de pesos)

CUADRO 9

Concepto	2011	2012	2013	2014	2014											
					Ene.	Feb.	Mar.	Abr.	May.	Jun.	Jul.	Ago.	Sep.	Oct.	Nov.	Dic.
Ingreso Presupuestario del Sector Público	3 271.1	3 514.5	3 800.4	3 983.3	366.8	281.0	316.3	346.8	295.9	305.4	325.9	306.7	311.0	327.4	359.6^R	440.5
Ingresos petroleros	1 101.9	1 183.9	1 261.7	1 213.5	96.9	91.8	101.8	104.9	92.7	99.1	109.4	94.5	106.2	112.1	90.1	114.0
Ingresos no petroleros	2 169.2	2 330.6	2 538.7	2 769.8	269.9	189.2	214.5	241.9	203.2	206.3	216.5	212.2	204.8	215.3	269.5 ^R	326.5
Gasto Neto	3 631.3	3 920.3	4 178.3	4 530.6	378.6^R	325.9	322.9	340.2	344.6	460.1	414.8	323.7	368.3	356.9	384.3^R	510.3
Balance Público	-353.5	-403.2	-374.2	-544.7	-4.9	-40.8	-16.2	12.5	-42.2	-154.8	-93.4	-13.5	-58.6	-25.0	-24.1	-83.7

NOTA: Los montos anuales se refieren a los acumulados de Enero a Diciembre.

^R Cifra revisada y modificada.

FUENTE: Secretaría de Hacienda y Crédito Público.



RIESGO PAÍS DE MÉXICO, BRASIL Y ARGENTINA
Serie mensual de 2011 a 2014

CUADRO 10

País	2011	2012	2013	2014	2014											
	Dic.	Dic.	Dic.	Dic.	Ene.	Feb.	Mar.	Abr.	May.	Jun.	Jul.	Ago.	Sep.	Oct.	Nov.	Dic.
México	188	128	156	182	196	166	155	155	138	135	148	145	157	166	171	182
México Variación porcentual mensual	-7.8	-5.9	-16.1	6.4	25.6	-15.3	-6.6	0.0	-11.0	-2.2	9.6	-2.0	8.3	5.7	3.0	6.4
Brasil	208	147	226	256	272	245	227	222	208	205	225	205	230	233	238	256
Argentina	927	997	809	728	1 085	907	824	809	833	708	708	808	684	703	687	728

NOTA: Los datos se refieren al último día hábil de la cuarta o quinta semana del mes.

FUENTE: Boletín Semanal, Secretaría de Hacienda y Crédito Público.

INFRAESTRUCTURA CARRETERA





INFRAESTRUCTURA CARRETERA

LONGITUD DE LA RED NACIONAL CARRETERA POR TIPO DE CAMINO, ESTADO SUPERFICIAL Y POR CARRILES

CUADRO 11

Serie anual de 2005 a 2013

(Kilómetros)

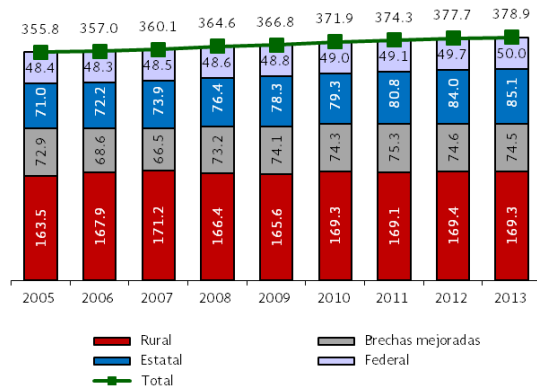
Red Nacional Carretera	2005	2006	2007	2008	2009	2010	2011	2012	2013	Var % 2013/2012
Total	355 796	356 945	360 075	364 612	366 807	371 936	374 262	377 660	378 923	0.3
Por tipo de camino										
Federal	48 362	48 319	48 475	48 627	48 844	48 972	49 102	49 652	49 986	0.7
- Cuota ^a	7 409	7 558	7 844	8 064	8 335	8 397	8 459	8 900	9 174	3.1
- Libre	40 953	40 761	40 631	40 563	40 509	40 575	40 643	40 752	40 812	0.1
Estatal	71 032	72 179	73 874	76 428	78 267	79 264	80 774	83 982	85 076	1.3
Rural	163 516	167 877	171 157	166 415	165 558	169 354	169 072	169 429	169 311	-0.1
Brechas mejoradas	72 886	68 570	66 569	73 142	74 138	74 346	75 314	74 597	74 550	-0.1
Por estado superficial										
Pavimentado	122 678	123 354	127 173	131 245	136 157	138 404	141 361	146 221	148 329	1.4
Revestimiento	153 065	154 496	156 184	151 288	147 714	150 404	148 782	145 576	144 799	-0.5
Terracerías	7 167	10 525	10 149	8 937	8 798	8 782	8 805	11 266	11 245	-0.2
Brechas mejoradas	72 886	68 570	66 569	73 142	74 138	74 346	75 314	74 597	74 550	-0.1
Por carriles										
Dos carriles	111 447	112 026	115 557	119 271	124 185	125 764	128 320	131 722	133 285	1.2
Cuatro o más carriles	11 231	11 328	11 616	11 974	11 972	12 640	13 041	14 499	15 044	3.8

^a Incluye las estatales de cuota.

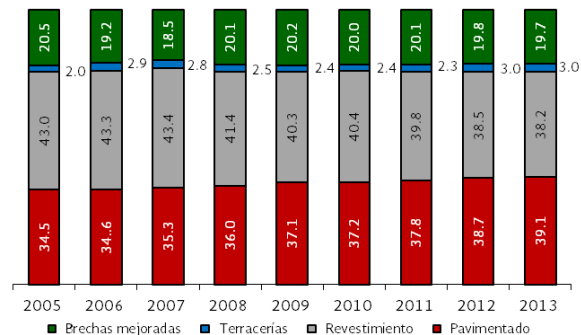
FUENTE: Subsecretaría de Infraestructura.



Longitud de la Red Nacional Carretera por tipo de red (Miles de kilómetros)



Composición porcentual de la longitud de la Red Nacional Carretera por estado superficial (Porcentaje)





INFRAESTRUCTURA CARRETERA

LONGITUD DE LA RED DE CUOTA RESPONSABILIDAD DE CAMINOS
Y PUENTES FEDERALES DE INGRESOS Y SERVICIOS CONEXOS
Serie anual 1994, 2000 y de 2006 a 2013

CUADRO 12

Infraestructura de CAPUFE	1994	2000	2006	2007	2008	2009	2010	2011	2012	2013
Caminos (Kilómetros)	1 506	4 715	4 912	4 330	4 266	4 128	4 128	4 069	3 795	3 864
- Propios	1 150	1 226	123	77	77	121	121	77 ^b	83	77 ^g
- Contratados	356	579	304	314	250	250	250	308	162 ^e	162
- Fondo Nacional ^a de Infraestructura (FNI)	ND	2 910	4 485	3 939	3 939	3 757	3 757	3 684 ^c	3 550 ^f	3 625
Puentes (Metros)	10 836	22 036	16 834	16 620	16 620	16 620	16 918	16 461	16 461	16 461
- Propios	10 291	9 599	8 500	8 606	8 606	8 606	8 606	8 606	8 606	8 606
- Contratados	545	1 104	1 034	714	714	714	1 012	555 ^d	555	555
- Fondo Nacional ^a de Infraestructura (FNI)	ND	11 333	7 300	7 300	7 300	7 300	7 300	7 300	7 300	7 300

^a Anterior a 2008 corresponde a FARAC (consultar glosario de términos).

^b Disminuye debido a la desincorporación del Libramiento Durango-Ent. Otinapa, que pasa a la red de FNI.

^c Disminuye debido a desincorporación de la autopista Guadalajara-Tepic en noviembre de 2011.

^d Disminuye debido a que el puente Tuxpam pasa a formar parte del tramo carretero Ent. Tihuatlán-Tuxpam.

^e Disminuye debido a la desincorporación de la autopista Guadalajara-Colima.

^f Disminuye debido a la desincorporación de los tramos Pátzcuaro-Uruapan, Uruapan-Nueva Italia y Nueva Italia-Lázaro Cárdenas.

^g Disminuye debido a que el libramiento Sur II de Reynosa pasa a formar parte de la red FNI.

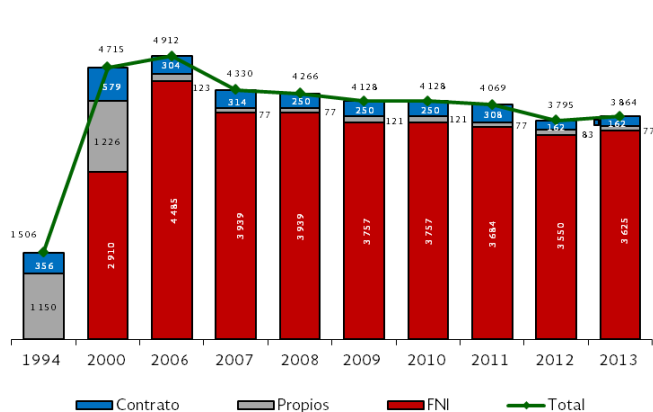
ND No disponible.

FUENTE: Caminos y Puentes Federales de Ingresos y Servicios Conexos.

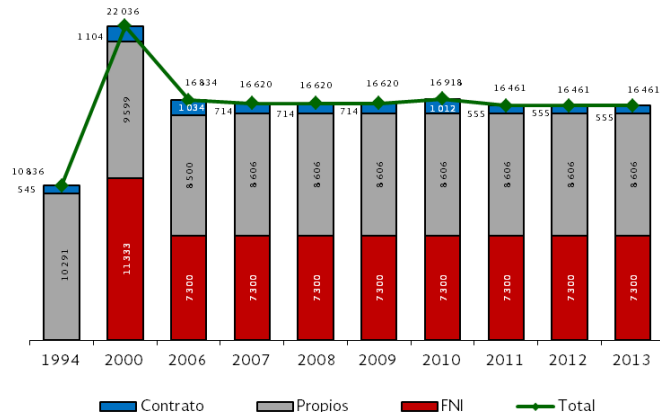


INFRAESTRUCTURA CARRETERA

Longitud de la red de autopistas de cuota a cargo de CAPUFE por tipo de red (Kilómetros)



Longitud de la red de puentes de cuota a cargo de CAPUFE por tipo de red (Metros)





INFRAESTRUCTURA CARRETERA

VEHÍCULOS REGISTRADOS EN LAS CASETAS DE CAMINOS Y PUENTES FEDERALES DE INGRESOS Y SERVICIOS CONEXOS

CUADRO 13

Serie anual 2012, 2013, 2014 y mensual 2014

(Miles de vehículos)

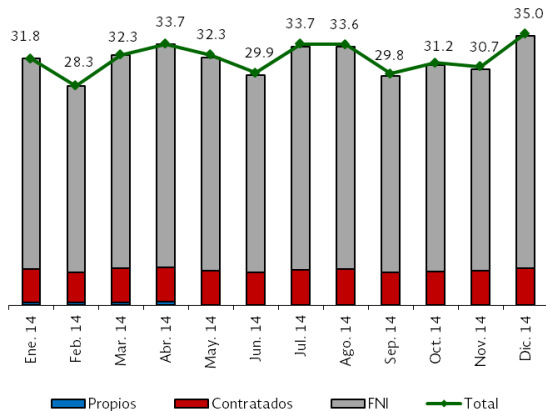
Infraestructura de CAPUFE	2012	2013	2014	2014												Acumulado Ene. - Dic.
				Ene.	Feb.	Mar.	Abr.	May.	Jun.	Jul.	Ago.	Sep.	Oct.	Nov.	Dic.	
Total	436 390.2	426 640.0	442 700.8	36 749.6	32 978.5	37 390.9	38 875.1	37 460.7	34 831.2	38 969.0	38 736.5	34 478.1	36 203.5	35 517.3	40 510.4	442 700.8
Caminos	376 174.0	367 971.0	382 431.9	31 785.4	28 307.0	32 295.6	33 685.7	32 285.4	29 947.7	33 656.2	33 609.6	29 838.2	31 238.4	30 746.8	35 035.9	382 431.9
- Propios	4 178.0	4 338.0	3 957.0	335.8	287.1	335.8	416.4	363.1	308.4	358.1	322.1	249.3	306.4	314.7	359.8	3 957.0
- Contratados	50 856.0	48 678.0	52 670.9	4 298.8	3 919.4	4 459.0	4 414.3	4 442.5	4 239.6	4 516.2	4 643.0	4 222.8	4 350.5	4 390.4	4 774.4	52 670.9
- Fondo Nacional de Infraestructura	321 140.0	314 955.0	325 804.0	27 150.8	24 100.5	27 500.8	28 855.0	27 479.8	25 399.7	28 781.9	28 644.5	25 366.1	26 581.5	26 041.7	29 901.7	325 804.0
Puentes	60 216.2	58 669.0	60 268.9	4 964.2	4 671.5	5 095.3	5 189.4	5 175.3	4 883.5	5 312.8	5 126.9	4 639.9	4 965.1	4 770.5	5 474.5	60 268.9
- Propios	52 342.2	50 655.0	52 437.5	4 341.6	4 077.9	4 418.9	4 505.2	4 499.4	4 232.2	4 595.3	4 434.7	4 001.0	4 286.7	4 265.0	4 779.6	52 437.5
- Contratados	2 795.0	2 882.0	2 888.4	214.5	209.3	246.4	243.9	249.1	242.6	257.3	249.5	238.6	254.0	236.3	246.9	2 888.4
- Fondo Nacional de Infraestructura	5 079.0	5 132.0	4 943.0	408.1	384.3	430.0	440.3	426.8	408.7	460.2	442.7	400.3	424.4	269.2	448.0	4 943.0

FUENTE: Caminos y Puentes Federales de Ingresos y Servicios Conexos.

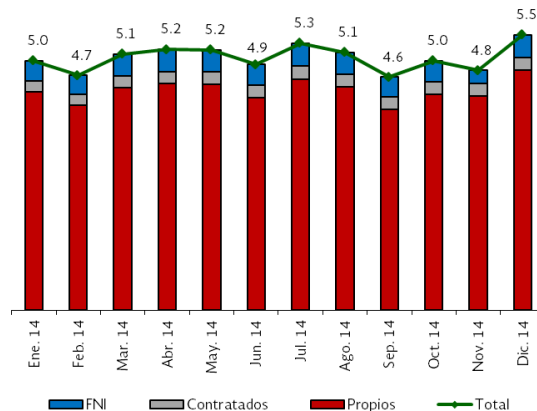


INFRAESTRUCTURA CARRETERA

Vehículos registrados en los caminos de cuota
(Millones)



Vehículos registrados en los puentes de cuota
(Millones)





INFRAESTRUCTURA CARRETERA

TRÁNSITO DIARIO PROMEDIO ANUAL (TDPA*) E INGRESOS EN LAS AUTOPISTAS Y PUENTES DE CUOTA POR CLASE DE VEHÍCULO Serie anual 2010, 2011, 2012 y mensual 2013

CUADRO 14

Clase de vehículo	2010 (TDPA)	2011 (TDPA)	2012 (TDPA)	2013 (TDPM*)												
				ENE.	FEB.	MAR.	ABR.	MAY.	JUN.	JUL.	AGO.	SEP.	OCT.	NOV.	DIC.	ENE.-DIC.
Aforo vehicular (TDP)	1 075 322	1 068 954	1 128 597	1 103 781	1 084 095	1 161 739	1 114 532	1 098 058	1 098 519	1 201 581	1 157 857	1 023 622	1 054 185	1 139 030	1 273 256	1 128 492^a
Automóviles	794 517	779 885	815 739	799 846	769 494	850 842	790 483	778 729	783 620	880 494	840 119	729 361	733 577	814 339	958 206	812 925
Autobuses	57 170	56 754	59 562	57 221	56 234	60 239	59 186	58 244	56 916	65 888	59 997	53 889	54 609	57 608	60 764	58 560
Camiones	223 635	232 315	253 296	246 714	258 367	250 658	264 863	261 085	257 983	255 199	257 741	240 372	265 999	267 083	254 286	257 007
Ingresos (Millones de pesos)	35 788.4	37 644.1	41 418.9	3 658.8	3 358.9	3 945.1	3 718.7	3 756.6	3 542.7	3 986.4	3 857.4	3 297.0	3 531.6	3 669.5	4 184.7	44 507.4^b
Automóviles	18 459.5	18 668.0	20 093.0	1 767.5	1 561.8	1 985.0	1 733.6	1 736.3	1 635.9	2 010.2	1 867.9	1 503.0	1 520.4	1 696.7	2 205.3	21 223.6
Autobuses	2 799.3	2 923.9	3 173.6	272.6	245.9	293.4	280.0	284.3	263.8	304.2	289.0	245.7	252.5	259.0	287.4	3 277.8
Camiones	14 529.6	16 052.2	18 152.3	1 618.7	1 551.2	1 666.7	1 705.1	1 736.0	1 643.0	1 672.0	1 700.5	1 548.3	1 758.7	1 713.8	1 692.0	20 006.0

* Consultar glosario de términos.

^a Tránsito diario promedio anual.

^b Acumulado del periodo.

FUENTE: Dirección General de Desarrollo Carretero.

TRANSPORTES

Autotransporte Federal   Transporte Ferroviario

Transporte Aéreo   Transporte Marítimo

  
Transporte Multimodal



FLOTA Y AÑOS DE ANTIGÜEDAD, ASÍ COMO EMPRESAS DEL AUTOTRANSPORTE FEDERAL

CUADRO 15

Serie anual 2012, 2013, 2014 y mensual 2014

Concepto	2012	2013	2014	2014											
				Ene.	Feb.	Mar.	Abr.	May.	Jun.	Jul.	Ago.	Sep.	Oct.	Nov.	Dic.
Vehículos de pasajeros	92 125	91 817	93 427	91 765	91 743	91 889	92 208	92 363	92 294	92 313	92 322	92 278	92 408	92 804	93 427
Pasajeros	50 312	48 981	47 610	48 800	48 590	48 461	48 540	48 521	48 342	48 091	47 947	47 740	47 637	47 612	47 610
Turismo	41 813	42 836	45 817	42 965	43 153	43 428	43 668	43 842	43 952	44 222	44 375	44 538	44 771	45 192	45 817
Vehículos de carga	715 683	729 046	763 480	731 476	734 080	736 882	738 885	742 857	745 996	748 911	751 918	754 390	757 947	760 331	763 480
Unidades motrices	380 342	381 250	395 552	382 070	383 202	384 558	385 268	387 091	388 347	389 690	390 761	391 539	393 080	394 027	395 552
Unidades de arrastre	334 858	347 112	367 051	348 713	350 177	351 601	352 873	355 008	356 882	358 432	360 359	362 041	364 034	365 454	367 051
Grúas industriales	483	684	877	693	701	723	744	758	767	789	798	810	833	850	877
Antigüedad promedio de la flota (Años)	15.07	15.05	15.05	15.95	15.88	15.80	15.73	15.64	15.56	15.48	15.40	15.33	15.25	15.15	15.05
Pasajeros	11.38	11.41	11.28	12.31	12.23	12.13	12.05	11.97	11.87	11.77	11.70	11.63	11.55	11.43	11.28
Carga	15.96	15.93	15.94	16.82	16.75	16.68	16.62	16.52	16.44	16.36	16.28	16.21	16.12	16.03	15.94
Empresas en servicio															
Permisionarios de pasajeros	16 265	15 651	15 987	15 659	15 664	15 658	15 688	15 725	15 731	15 774	15 800	15 817	15 863	15 907	15 987
Hombre Camión (1 a 5 unidades)	14 244	13 569	13 800	13 569	13 578	13 561	13 584	13 611	13 613	13 650	13 663	13 680	13 715	13 745	13 800
Pequeña (6 a 30 unidades)	1 606	1 671	1 759	1 680	1 674	1 680	1 687	1 694	1 694	1 700	1 713	1 714	1 720	1 729	1 759
Mediana (31 a 100 unidades)	290	285	307	284	287	291	293	296	302	302	302	301	305	311	307
Grande (Más de 100 unidades)	125	126	121	126	125	126	124	124	122	122	122	122	123	122	121
Permisionarios de carga	132 995	127 391	130 605	127 523	127 760	128 084	128 274	128 627	128 951	129 364	129 634	129 859	130 208	130 305	130 605
Hombre Camión (1 a 5 unidades)	110 385	104 429	106 762	104 505	104 678	104 922	105 076	105 320	105 552	105 890	106 093	106 254	106 516	106 553	106 762
Pequeña (6 a 30 unidades)	19 544	19 862	20 574	19 896	19 949	20 027	20 052	20 131	20 209	20 266	20 327	20 383	20 463	20 505	20 574
Mediana (31 a 100 unidades)	2 373	2 380	2 493	2 393	2 400	2 396	2 404	2 430	2 440	2 455	2 452	2 457	2 463	2 474	2 493
Grande (Más de 100 unidades)	693	720	776	729	733	739	742	746	750	753	762	765	766	773	776

FUENTE: Dirección General de Autotransporte Federal.



PASAJEROS Y CARGA DEL AUTOTRANSPORTE FEDERAL

CUADRO 16
Serie anual 2000 y de 2007 a 2014

Unidad de medida	2000	2007	2008	2009	2010	2011	2012	2013	2014 ^E
Pasajeros transportados (Millones)	2 660	3 141	3 238	3 050	3 160	3 264	3 363	3 391	3 480
Pasajeros-kilómetro transportados * (Millones)	381 700	449 917	463 865	436 900	452 033	465 600	480 690	484 776	497 200
Toneladas transportadas (Miles)	413 193	473 859	484 300	450 900	470 000	485 502	498 147	502 150	515 080
Toneladas-kilómetro transportadas * (Millones)	194 053	222 391	227 290	211 600	220 285	226 900	233 464	235 427	241 300

* Consultar glosario de términos.

^E Cifras estimadas al cierre del año.

FUENTE: Dirección General de Autotransporte Federal.



SISTEMA FERROVIARIO



SIMBOLOGÍA FERROCARRILES

Empresas	Concesionadas	No concesionadas	
Kansas City Southern de México, SA de CV	Noreste		—+—+—+—+
Ferrocarril Mexicano, SA de CV	Pacífico-Norte		—+—+—+—+
	Línea Corta Ojinaga-Topolobampo		—+—+—+—+
	Vía Corta Nacoziari		—+—+—+—+
Ferrosur, SA de CV	Sureste		—+—+—+—+
	Oaxaca-Sur		—+—+—+—+
Línea Coahuila-Durango, SA de CV	Coahuila-Durango		—+—+—+—+
Compañía de Ferrocarriles Chiapas-Mayab, SA de CV	Chiapas-Mayab		—+—+—+—+
Ferrocarril y Terminal del Valle de México, SA de CV	Vía Ferroviaria del Valle de México		★
Ferrocarril del Istmo de Tehuantepec, SA de CV	Ferrocarril del Istmo de Tehuantepec		—+—+—+—+
Administradora de la Vía Corta Tijuana-Tecate	Vía Corta Tijuana-Tecate		—+—+—+—+
	Lineas Remanentes		—+—+—+—+



LONGITUD DE VÍAS Y EQUIPO DEL TRANSPORTE FERROVIARIO
Serie anual 1994, 2000 y de 2006 a 2013

CUADRO 17

Concepto	1994	2000	2006	2007	2008	2009	2010	2011	2012	2013
Longitud de vías (Kilómetros)	26 477	26 656	26 662	26 677	26 704	26 709	26 715	26 727	26 727	26 727
Principales	20 477	20 688	20 687	20 702	20 703	20 702	20 708	20 722	20 722	20 722
Secundarias	4 460	4 413	4 420	4 420	4 446	4 452	4 452	4 450	4 450	4 450
Particulares	1 540	1 555	1 555	1 555	1 555	1 555	1 555	1 555	1 555	1 555
Equipo ferroviario										
Carros de carga	36 222	34 764	33 383	32 762	31 845	27 924	28 565	30 658	31 080	31 888
Coches de pasajeros	1 113	220	60	71	144	144	134	132	129	135
Locomotoras	1 426	1 446	1 245	1 178	1 177	1 160	1 212	1 236	1 231	1 243

FUENTE: Dirección General de Transporte Ferroviario y Multimodal.



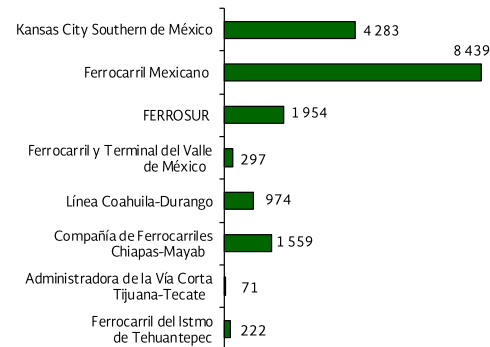
VÍA CONCESIONADA Y PERSONAL EMPLEADO EN EL SISTEMA FERROVIARIO

Serie anual 2011, 2012 y 2013

CUADRO 18

Concepto	2011	2012	2013	Comparativo (%)	
				12/11	13/12
Kilómetros de vía por empresa concesionaria	17 799	17 799	17 799	0.0	0.0
Kansas City Southern de México	4 283	4 283	4 283	0.0	0.0
Ferrocarril Mexicano	8 439	8 439	8 439	0.0	0.0
FERROSUR	1 954	1 954	1 954	0.0	0.0
Ferrocarril y Terminal del Valle de México	297	297	297	0.0	0.0
Línea Coahuila-Durango	974	974	974	0.0	0.0
Compañía de Ferrocarriles Chiapas-Mayab	1 559	1 559	1 559	0.0	0.0
Administradora de la Vía Corta Tijuana-Tecate	71	71	71	0.0	0.0
Ferrocarril del Istmo de Tehuantepec	222	222	222	0.0	0.0
Personal empleado	14 801	14 885	15 060	0.6	1.2
Personal operativo	11 282	11 266	11 419	- 0.1	1.4
Personal de confianza	3 519	3 619	3 641	2.8	0.6

Kilómetros de vía troncal por empresa concesionaria 2013



FUENTE: Dirección General de Transporte Ferroviario y Multimodal.


INVERSIÓN PÚBLICA Y PRIVADA EN INFRAESTRUCTURA FERROVIARIA
CUADRO 19
Serie anual de 2008 a 2013

(Millones de pesos)

Inversión	Observado						Total ejercido 2008-2013	Programado 2014
	2008	2009	2010	2011	2012	2013		
Total	8 119	8 215	7 276	11 227	10 496	12 453	57 786	23 442
Variación % Anual	- 3.6	1.2	- 11.4	54.3	- 6.5	18.6		
Pública	2 220	4 694	3 217	4 237	4 718	4 392	23 478	20 234
Privada	5 899	3 521	4 059	6 990	5 778	8 061	34 308	3 208

FUENTE: Dirección General de Transporte Ferroviario y Multimodal.



Transporte Ferroviario

TRANSPORTE FERROVIARIO DE CARGA

Serie anual 2012, 2013, 2014 y mensual 2014

CUADRO 20

Concepto	2012	2013	2014	Var. % 14/13	2014												Acumulado Ene. - Dic.
					Ene.	Feb.	Mar.	Abr.	May.	Jun.	Jul.	Ago.	Sep.	Oct.	Nov.	Dic.	
Indicadores de carga transportada en el sistema ferroviario																	
Carros cargados (Miles)	2 169	2 192	2 306	5.2	177	174	188	185	201	193	205	203	198	207	189	186	2 306
Toneladas (Miles)	111 607	111 933	116 936	4.5	9 402	8 676	9 900	9 818	10 314	9 918	10 422	10 016	9 547	9 842	9 455	9 626	116 936
Toneladas-Km (Millones)	79 353	77 717	80 686	3.8	6 393	5 972	6 592	6 630	7 049	6 980	7 320	7 031	6 761	6 761	6 615	6 582	80 686
Distancia media (Km)	711	694	690	-0.6	680	688	666	675	683	704	702	702	708	687	700	684	690 ^a
Movimiento de carga por tipo de tráfico																	
(Miles de toneladas)	111 607	111 933	116 937	4.5	9 402	8 676	9 900	9 817^R	10 314	9 919^R	10 422	10 016^R	9 548	9 842	9 454	9 627	116 937
Tráfico internacional	50 743	50 339	54 117	7.5	4 308	4 015	4 451	4 667^R	5 275	4 457^R	4 576	4 597^R	4 477	4 693	4 363	4 238	54 117
Importación	41 082	37 858	41 280	9.0	3 176	2 873	3 331	3 643 ^R	4 173	3 383	3 474	3 543 ^R	3 453	3 570	3 367	3 294	41 280
Exportación	9 661	12 481	12 837	2.9	1 132	1 142	1 120	1 024	1 102	1 074 ^R	1 102	1 054	1 024	1 123	996	944	12 837
Tráfico local	60 864	61 594	62 820	2.0	5 094	4 661	5 449	5 150	5 039	5 462	5 846	5 419	5 071	5 149	5 091	5 389	62 820

^a Se refiere a la división de Toneladas-Kilómetros (Millones) entre Toneladas (Miles) por 1000.

^R Cifra revisada y modificada.

FUENTE: Dirección General de Transporte Ferroviario y Multimodal.



MOVIMIENTO DE CARGA POR VÍA FÉRREA Y EMPRESA CONCESIONARIA

Serie anual 2012, 2013, 2014 y mensual 2014

CUADRO 21

Concepto	2012	2013	2014	Var. % 14/13	2014												Acumulado Ene.- Dic.
					Ene.	Feb.	Mar.	Abr.	May.	Jun.	Jul.	Ago.	Sep.	Oct.	Nov.	Dic.	
Miles de toneladas	111 607	111 933	116 936	4.5	9 402	8 676	9 900	9 818	10 314	9 918	10 422	10 017	9 547	9 842	9 454^R	9 626	116 936
Kansas City Southern de México	36 435	36 106	38 846	7.6	3 200	2 812	3 307	3 459	3 352	3 260	3 225	3 227	3 166	3 348	3 236	3 254	38 846
Ferrocarril Mexicano	51 337	52 570	53 655	2.1	4 296	4 038	4 459	4 284	4 881	4 677	5 051	4 615	4 350	4 427	4 224	4 353	53 655
FERROSUR	16 371	16 221	17 162	5.8	1 302	1 256	1 484	1 480	1 459	1 461	1 547	1 548	1 378	1 454	1 408	1 385	17 162
Ferrocarril y Terminal del Valle de México	2 349	2 134	2 360	10.6	193	186	209	180	182	137	199	213	245	187	200	229	2 360
Línea Coahuila-Durango	4 166	4 030	4 145	2.9	351	319	363	339	367	328	329	352	344	373	336 ^R	344	4 145
Compañía de Ferrocarriles Chiapas-Mayab, (FIT)	696	598	561	-6.2	41	46	57	56	57	39	52	45	47	37	38	46	561
Administración Vía Corta Tijuana-Tecate	253	274	207	-24.5	19	19	21	20	16	16	19	17	17	16	12	15	207
Millones de toneladas-kilómetros	79 353	77 717	80 686	3.8	6 393^R	5 972	6 592	6 631	7 049	6 980	7 319^R	7 031	6 761^R	6 761^R	6 615	6 582	80 686
Kansas City Southern de México	25 256	25 012	27 480	9.9	2 252	2 021	2 318	2 397	2 290	2 305	2 279	2 414	2 317	2 309	2 284	2 294	27 480
Ferrocarril Mexicano	44 981	43 260	43 501	0.6	3 383	3 224	3 445	3 417	3 922	3 843	4 163	3 754	3 671	3 652	3 559	3 468	43 501
FERROSUR	7 162	7 791	8 136	4.4	624	611	689	682	691	699	736	728	643 ^R	676	658	699	8 136
Ferrocarril y Terminal del Valle de México	107	86	82	-4.7	7	6	7	7	6	5	7	8	9	7	6	7	82
Línea Coahuila-Durango	1 069	1 063	1 035	-2.6	88 ^R	75	90	83	97	91	87 ^R	86	81	90	81	86	1 035
Compañía de Ferrocarriles Chiapas-Mayab, (FIT)	770	495	441	-10.9	38	34	42	42	36	46	40	39	42	26	27	27	441
Administración Vía Corta Tijuana-Tecate	8	10	11	10.0	1	1	1	1	1	1	1	1	1	1 ^R	NS	1	11

NS No significativa.

^R Cifra revisada y modificada.

FUENTE: Dirección General de Transporte Ferroviario y Multimodal.



TRANSPORTE FERROVIARIO DE PASAJEROS POR TIPO DE SERVICIO Y CLASE

Serie anual 2012, 2013, 2014 y mensual 2014

CUADRO 22

Servicio	2012	2013	2014	Var. % 14/13	2014												Acumulado Ene.-Dic.
					Ene.	Feb.	Mar.	Abr.	May.	Jun.	Jul.	Ago.	Sep.	Oct.	Nov.	Dic.	
Movimiento de pasajeros (Miles)	43 830	45 288	47 887	5.7	3 833	3 709^R	4 038	3 707^R	4 005	3 762	3 883	4 185^R	4 168	4 376	4 099^R	4 122	47 887
Interurbano	202	220	211	- 4.1	16	13 ^R	17	24 ^R	15	16	25	19 ^R	17	16	14 ^R	19	211
Suburbano	43 628	45 068	47 676	5.8	3 817	3 696	4 021	3 683	3 990	3 746	3 858	4 166	4 151	4 360	4 085	4 103	47 676
Movimiento de pasajeros-kilómetros (Millones)	970	1 035	1 150	11.1	87	89	97	87	94	86	90	105	104	109	102	100	1 150
Interurbano	58	60	59	- 1.7	5	3	4	7	4	5	8	6	4	4	4	5	59
Suburbano	912	975	1 091	11.9	82	86	93	80	90	81	82	99	100	105	98	95	1 091
Movimiento de pasajeros en servicio interurbano por clase (Miles)	202	220	211	- 4.1	16	13^R	17	24^R	15	16	25	19^R	17	16	14^R	19	211
Especial turístico	54	61	65	6.6	4	3 ^R	5	8 ^R	4	5	10	6	6	6	3 ^R	5	65
Económica turística	72	82	72	- 12.2	5	5	6	8	5	5	8	6 ^R	6	5	6	7	72
Económica social	76	77	74	- 3.9	7	5	6	8	6	6	7	7	5	5	5	7	74

^R Cifra revisada y modificada.

FUENTE: Dirección General de Transporte Ferroviario y Multimodal.


 MOVIMIENTO MENSUAL DE PASAJEROS Y CARGA POR VÍA FÉRREA
 Serie mensual de 2012, 2013 y 2014

CUADRO 23

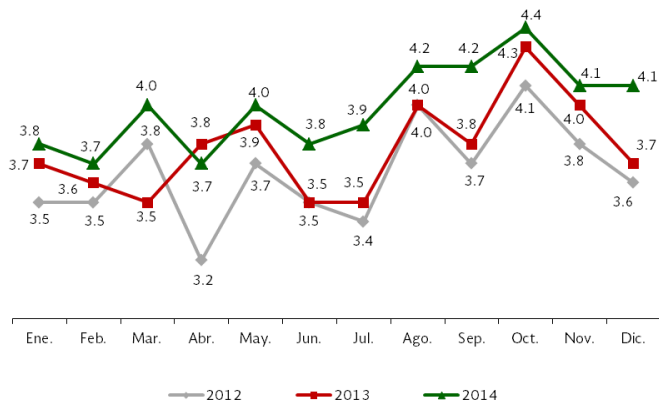
Concepto	2012	2013	2014	Comparativo (%)		Concepto	2012	2013	2014	Comparativo (%)	
				13/12	14/13					13/12	14/13
Movimiento de pasajeros (Millones de pasajeros)	43.8	45.3	47.9	3.4	5.7	Movimiento de carga (Millones de toneladas)	111.6	111.9	116.9	0.3	4.5
Enero	3.5	3.7	3.8	5.7	2.7	Enero	9.0	9.2	9.4	2.2	2.2
Febrero	3.5	3.6	3.7	2.9	2.8	Febrero	8.9	8.7	8.7	- 2.2	0.0
Marzo	3.8	3.5	4.0	- 7.9	14.3	Marzo	9.6	9.0	9.9	- 6.3	10.0
Abril	3.2	3.8	3.7	18.8	- 2.6	Abril	9.5	9.5	9.8	0.0	3.2
Mayo	3.7	3.9	4.0	5.4	2.6	Mayo	9.8	9.6	10.3	- 2.0	7.3
Junio	3.5	3.5	3.8	0.0	8.6	Junio	9.0	9.4	9.9	4.4	5.3
Julio	3.4	3.5	3.9	2.9	11.4	Julio	9.6	9.9	10.4	3.1	5.1
Agosto	4.0	4.0	4.2	0.0	5.0	Agosto	9.4	9.6	10.0	2.1	4.2
Septiembre	3.7	3.8	4.2	2.7	10.5	Septiembre	9.2	8.7	9.6	- 5.4	10.3
Octubre	4.1	4.3	4.4	4.9	2.3	Octubre	9.9	10.0	9.8	1.0	- 2.0
Noviembre	3.8	4.0	4.1	5.3	2.5	Noviembre	9.3	9.4	9.5	1.1	1.1
Diciembre	3.6	3.7	4.1	2.8	10.8	Diciembre	8.4	8.9	9.6	6.0	7.9

FUENTE: Dirección General de Transporte Ferroviario y Multimodal.

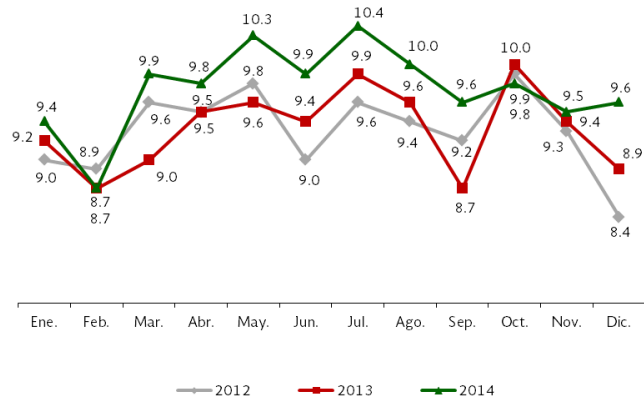


Transporte Ferroviario

**Pasajeros transportados por mes
en el Sistema Ferroviario Mexicano 2012-2014**
(Millones de pasajeros)



**Toneladas transportadas por mes
en el Sistema Ferroviario Mexicano 2012-2014**
(Millones de toneladas)





LÍNEAS AÉREAS NACIONALES

Tipo de Servicio Línea aérea	Tipo de Servicio Línea aérea
Pasajeros y Carga	Exclusiva de carga
<ul style="list-style-type: none"> 1.- Aéreo Calafia 2.- Aeromar 3.- Aeroméxico (Aerovías de México) 4.- Aereoméxico Connect (Aerolitoral) 5.- Interjet (ABC Aerolíneas) 6.- Volaris (Concesionaria Vuela Cía. de Aviación) 	<ul style="list-style-type: none"> 1.- Aerounión (Aerotransportes de Carga Unión) 2.- Estafeta (Carga Aérea) 3.- Mas Air (Mas de Carga)
Exclusiva de pasajeros	Fletamento de pasajeros y carga
<ul style="list-style-type: none"> 1.- Magnicharters (Grupo Aéreo Monterrey) 2.- Viva Aerobus (Aeroenlaces) 3.- Transportes Aéreos Regionales (TAR) 	<ul style="list-style-type: none"> 1.- Aerolínea Damojh
	Fletamento exclusiva de carga
	<ul style="list-style-type: none"> 1.- Aeronaves TSM 2.- Aeroservicios de la Costa



**PASAJEROS ATENDIDOS, OPERACIONES REGISTRADAS Y CONSUMO DE COMBUSTIBLE
EN LOS AEROPUERTOS DE ASA Y GRUPOS AEROPORTUARIOS**
Serie anual 2012, 2013, 2014 y mensual 2014

CUADRO 24

Concepto	2012	2013	2014	2014												Acumulado Ene. - Dic.
				Ene.	Feb.	Mar.	Abr.	May.	Jun.	Jul.	Ago.	Sep.	Oct.	Nov.	Dic.	
Pasajeros atendidos (Miles)	86 873.2	93 786.9	101 544.5	8 420.8	7 346.7	8 545.6^R	8 411.1	8 382.0	8 254.3	9 782.8	9 144.1	7 190.2^R	7 986.0^R	8 589.7	9 491.1	101 544.5
Nacional	56 892.5	61 336.2	66 150.3	5 119.1	4 411.7	5 095.1 ^R	5 380.1	5 594.8	5 370.5	6 495.3	6 126.2	5 060.9 ^R	5 630.1 ^R	5 750.4	6 116.1	66 150.3
Internacional	29 980.7	32 450.7	35 394.2	3 301.7	2 935.0	3 450.5	3 031.0	2 787.2	2 883.8	3 287.5	3 017.9	2 129.3 ^R	2 355.9	2 839.3	3 375.0	35 394.2
Operaciones registradas (Miles)	1 683.3	1 700.2	1 780.6	146.2	135.2	156.0	151.5	151.1	141.2	155.3	153.5	137.1^R	148.7^R	148.8^R	156.1	1 780.6
Nacionales	1 336.4	1 339.0	1 401.6	111.3	103.7	118.8	118.4	120.5	111.2	123.4	123.3	112.7 ^R	121.5 ^R	116.8 ^R	120.0	1 401.6
Internacionales	346.9	361.2	379.0	34.9	31.5	37.2	33.1	30.6	30.0	31.9	30.2	24.4 ^R	27.2	32.0	36.1	379.0
Consumo de combustible (Millones de litros)	3 449.1	3 614.7	3 853.6	325.5	292.9	339.0	326.5	320.1	314.7	349.6	334.8	281.4	300.7	318.7	349.7	3 853.6
Turbosina	3 422.1	3 589.2	3 828.0	323.0	291.0	336.6	324.4	317.8	312.6	347.4	332.8	279.3	298.6	316.8	347.7	3 828.0
Gasavión	27.0	25.5	25.6	2.5	1.9	2.4	2.1	2.3	2.1	2.2	2.0	2.1	2.1	1.9	2.0	25.6

^R Cifra revisada y modificada.

FUENTE: Aeropuertos y Servicios Auxiliares.



**PASAJEROS Y CARGA TRANSPORTADOS POR LAS EMPRESAS AÉREAS EN SERVICIO
REGULAR NACIONAL E INTERNACIONAL**
Serie anual 2012, 2013, 2014 y mensual 2014

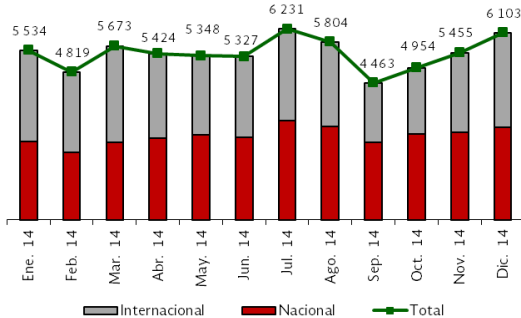
CUADRO 25

Concepto	2012	2013	2014	2014												Acumulado Ene.-Dic.
				Ene.	Feb.	Mar.	Abr.	May.	Jun.	Jul.	Ago.	Sep.	Oct.	Nov.	Dic.	
Pasajeros transportados (Miles)	55 153	60 007	65 135	5 534	4 819	5 673	5 424	5 348	5 327	6 231	5 804	4 463	4 954	5 455	6 103	65 135
Nacional	28 084	30 488	32 884	2 542	2 202	2 537	2 664	2 783	2 684	3 228	3 044	2 531	2 797	2 855	3 017	32 884
Internacional	27 069	29 519	32 251	2 992	2 617	3 136	2 760	2 565	2 643	3 003	2 760	1 932	2 157	2 600	3 086	32 251
Carga transportada (Miles de toneladas)	559	581	618	46	46	52	50	55	51	53	50	48	56	56	55	618
Nacional	112	101	120	8	9	8	10	11	10	11	10	10	12	10	11	120
Internacional	447	480	498	38	37	44	40	44	41	42	40	38	44	46	44	498

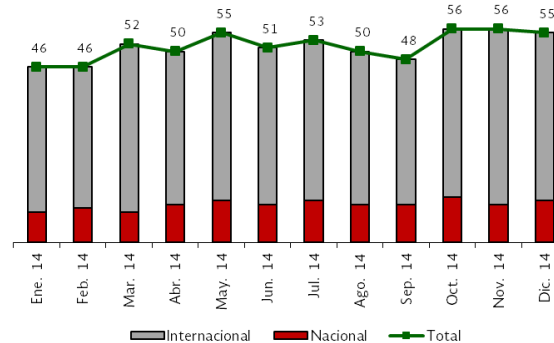
FUENTE: Dirección General de Aeronáutica Civil.



Pasajeros transportados por las empresas aéreas (Servicio regular mensual) (Miles)



Carga transportada por las empresas aéreas (Servicio regular mensual) (Miles de toneladas)





PASAJEROS TRANSPORTADOS EN SERVICIO REGULAR POR LAS LÍNEAS AÉREAS NACIONALES

CUADRO 26

Serie anual 2012, 2013, 2014 y mensual 2014

(Miles de pasajeros)

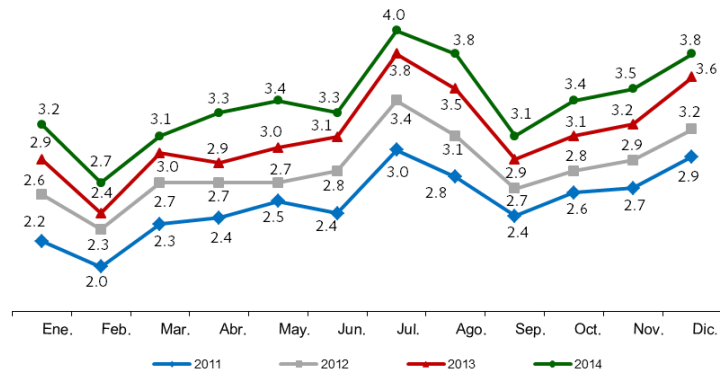
Línea aérea	2012	2013	2014	2014												Acumulado Ene.- Dic.
				Ene.	Feb.	Mar.	Abr.	May.	Jun.	Jul.	Ago.	Sep.	Oct.	Nov.	Dic.	
Total líneas aéreas nacionales	33 944	37 322	40 694	3 239	2 728	3 129	3 279	3 406	3 296	3 995	3 786	3 109	3 419	3 503	3 805	40 694
Variación %	12.3	10.0	9.0	- 9.0	- 15.8	14.7	4.8	3.9	- 3.2	21.2	- 5.2	- 17.9	10.0	2.5	8.6	9.0 ^a
Aéreo Calafia	0	0	31	0	0	0	0	0	4	5	5	5	0	4	8	31
Aeroméxico	8 318	8 713	9 510	818	660	764	750	830	744	867	862	732	824	819	840	9 510
Aeroméxico Connect	6 201	6 589	7 489	608	572	650	594	607	570	674	686	597	649	634	648	7 489
Interjet	7 243	8 391	8 693	672	585	638	693	736	733	799	774	705	777	766	815	8 693
Volaris	7 035	8 480	9 363	773	589	684	755	762	767	1 013	884	644	733	804	955	9 363
Viva Aerobus	3 648	3 791	3 970	284	237	280	337	335	334	433	392	297	312	338	391	3 970
Magnicharters	940	823	995	47	48	64	98	81	86	141	124	79	61	80	86	995
Aeromar	559	535	546	37	37	47	46	47	50	52	46	40	49	48	47	546
Transportes Aéreos Regionales	0	0	97	0	0	2	6	8	8	11	13	10	14	10	15	97

^a Variación porcentual con relación a período similar del año pasado.

FUENTE: Dirección General de Aeronáutica Civil.



Pasajeros transportados por las líneas
aéreas nacionales
(Millones de pasajeros)





**PASAJEROS TRANSPORTADOS POR LAS LÍNEAS AÉREAS INTERNACIONALES EN SERVICIO
REGULAR POR REGIÓN Y PRINCIPALES LÍNEAS AÉREAS**

CUADRO 27

Serie anual 2012, 2013, 2014 y mensual 2014

(Miles de pasajeros)

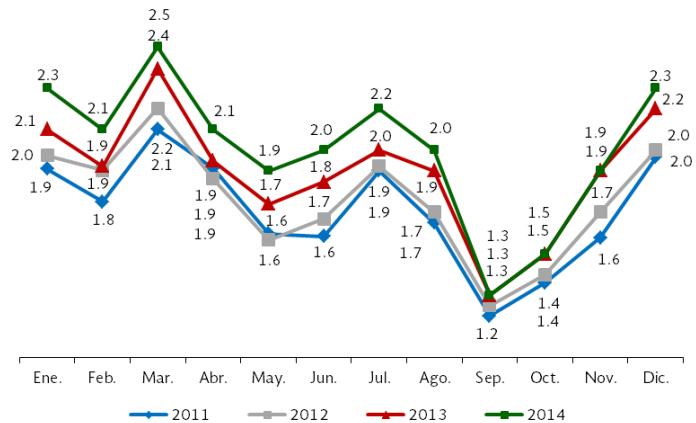
Región / Línea aérea	2012	2013	2014	2014												Acumulado Ene. - Dic.
				Ene.	Feb.	Mar.	Abr.	May.	Jun.	Jul.	Ago.	Sep.	Oct.	Nov.	Dic.	
Total	21 211	22 681	24 441	2 294	2 091	2 545	2 145	1 942	2 032	2 235	2 018	1 354	1 535	1 952	2 298	24 441
Variación %	3.3	6.9	7.8	5.5	- 8.8	21.7	- 15.7	- 9.5	4.6	10.0	- 9.7	- 32.9	13.4	27.2	17.7	7.8 ^a
EE.UU.	14 913	15 853	16 944	1 492	1 374	1 769	1 494	1 408	1 519	1 680	1 444	885	1 021	1 294	1 564	16 944
Canadá	2 229	2 401	2 627	395	379	402	282	130	92	99	107	72	97	251	321	2 627
Europa	1 976	2 033	2 257	183	146	175	166	188	199	238	229	188	188	177	180	2 257
Centro-Sudamérica	2 093	2 394	2 612	224	192	199	203	216	222	218	238	209	229	229	233	2 612
Principales líneas aéreas internacionales																
American Airlines	3 019	3 351	3 487	313	275	317	279	280	296	340	311	233	244	279	320	3 487
United Airlines	2 969	3 237	3 744	284	269	394	338	324	376	412	329	179	217	286	336	3 744
US Air (U.S. Airways)	1 616	1 593	1 522	141	122	154	140	137	138	153	135	44	87	121	150	1 522
Alaska Airlines	1 458	1 563	1 486	146	132	152	151	127	127	133	121	65	67	121	144	1 486
Delta Airlines	1 690	1 815	2 288	226	223	287	182	162	184	211	189	121	132	147	224	2 288
Continental Express	1 220	1 192	1 113	95	88	105	93	90	94	110	98	80	82	84	94	1 113

^a Variación porcentual con relación a período similar del año pasado.

FUENTE: Dirección General de Aeronáutica Civil.



Pasajeros transportados por las líneas aéreas internacionales (Millones de pasajeros) 2011-2014





MOVIMIENTO DE PASAJEROS EN LOS PRINCIPALES AEROPUERTOS DEL PAÍS

CUADRO 28

Serie anual 2012, 2013, 2014 y mensual 2014

(Miles de pasajeros)

Aeropuerto	Capacidad	2012	2013	2014	2014												Acumulado Ene. - Dic.
					Ene.	Feb.	Mar.	Abr.	May.	Jun.	Jul.	Ago.	Sep.	Oct.	Nov.	Dic.	
Total	65 500	64 202	69 508	75 035	6 141	5 329	6 213	6 190	6 254	6 190	7 360	6 901	5 341	5 874	6 289	6 953	75 035
Variación %		10.0	8.3	8.0	- 5.3	- 13.2	16.6	- 0.4	1.0	- 1.0	18.9	- 6.2	- 22.6	10.0	7.1	10.6	8.0 ^a
Ocupación %		98	106	115													
Ciudad de México	32 000	29 481	31 534	34 254	2 719	2 333	2 669	2 732	2 853	2 777	3 255	3 149	2 683	2 946	2 967	3 171	34 254
Cancún	13 000	14 631	15 962	17 454	1 516	1 376	1 623	1 515	1 442	1 427	1 699	1 566	1 061	1 192	1 417	1 620	17 454
Guadalajara	7 500	7 389	8 104	8 695	754	610	693	681	711	720	845	796	635	691	724	835	8 695
Monterrey	5 500	6 110	6 419	7 128	472	433	512	560	585	595	748	698	589	639	644	653	7 128
Tijuana	4 000	3 750	4 254	4 373	412	307	360	372	365	354	454	384	283	325	341	416	4 373
San José del Cabo	3 500	2 841	3 235	3 131	268	270	356	330	298	317	359	308	90	81	196	258	3 131

^a Variación porcentual con relación a periodo similar del año pasado.

FUENTE: Dirección General de Aeronáutica Civil.



PASAJEROS TRANSPORTADOS EN EL AICM

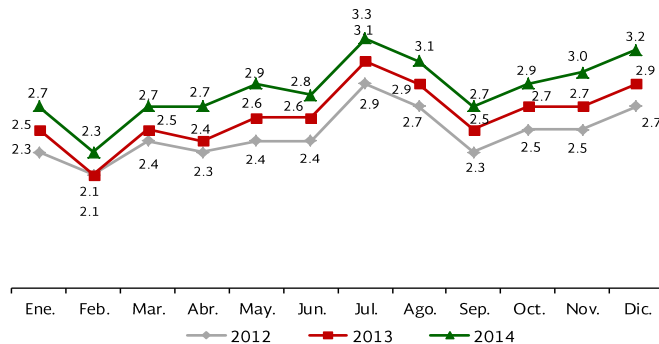
CUADRO 29

Serie mensual 2012, 2013 y 2014

(Millones de pasajeros)

Mes	2012	2013	2014	Var. % 13/12	Var. % 14/13
Total	29.5	31.5	34.3	6.8	8.9
Enero	2.3	2.5	2.7	8.7	8.0
Febrero	2.1	2.1	2.3	0.0	9.5
Marzo	2.4	2.5	2.7	4.2	8.0
Abril	2.3	2.4	2.7	4.3	12.5
Mayo	2.4	2.6	2.9	8.3	11.5
Junio	2.4	2.6	2.8	8.3	7.7
Julio	2.9	3.1	3.3	6.9	6.5
Agosto	2.7	2.9	3.1	7.4	6.9
Septiembre	2.3	2.5	2.7	8.7	8.0
Octubre	2.5	2.7	2.9	8.0	7.4
Noviembre	2.5	2.7	3.0	8.0	11.1
Diciembre	2.7	2.9	3.2	7.4	10.3

Flujo mensual de pasajeros en el AICM 2012-2014 (Millones de pasajeros)



AICM Aeropuerto Internacional de la Ciudad de México.

FUENTE: Dirección General de Aeronáutica Civil.



CARGA TRANSPORTADA EN SERVICIO REGULAR POR LAS LÍNEAS AÉREAS NACIONALES

CUADRO 30

Serie anual 2012, 2013, 2014 y mensual 2014

(Miles de toneladas)

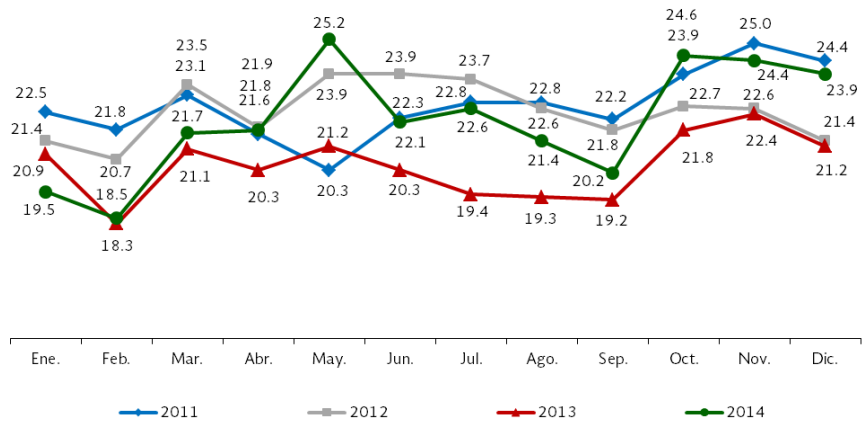
Línea aérea	2012	2013	2014	2014												Acumulado Ene. - Dic.
				Ene.	Feb.	Mar.	Abr.	May.	Jun.	Jul.	Ago.	Sep.	Oct.	Nov.	Dic.	
Total líneas aéreas nacionales	270.1	245.4	265.9	19.5	18.5	21.7	21.8	25.2	22.1	22.6	21.4	20.2	24.6	24.4	23.9	265.9
Variación %	- 0.7	9.1	8.4	- 8.0	- 5.1	17.3	0.5	15.6	- 12.3	2.3	- 5.3	- 5.6	21.8	- 0.8	- 2.0	8.4 ^a
Aeroméxico	49.9	45.4	57.8	4.2	4.0	4.3	4.3	5.3	5.0	5.0	5.0	4.6	5.6	5.4	5.1	57.8
Aeroméxico Connect	12.5	12.8	14.7	1.0	1.1	1.2	1.2	1.4	1.3	1.2	1.3	1.0	1.4	1.2	1.4	14.7
Interjet	8.1	2.0	10.9	0.5	0.5	0.6	0.8	0.9	0.9	1.3	1.0	0.9	1.3	1.1	1.1	10.9
Volaris	17.2	20.8	16.9	1.3	1.2	1.4	1.2	1.3	1.3	1.4	1.5	1.5	1.7	1.5	1.6	16.9
Aeromar	1.2	1.2	1.2	0.1	0.1	0.1	0.1	0.1	0.1	0.1	0.1	0.1	0.1	0.1	0.1	1.2
Aerounión	70.8	60.2	62.5	4.3	4.4	6.2	5.1	6.7	4.4	5.0	5.2	3.8	5.6	6.0	5.8	62.5
Mas Air	77.0	73.6	71.0	5.7	4.8	5.5	6.5	7.0	6.6	5.8	4.8	5.9	6.0	6.4	6.0	71.0
Estafeta	33.4	29.4	30.9	2.4	2.4	2.4	2.6	2.5	2.5	2.8	2.5	2.4	2.9	2.7	2.8	30.9

^aVariación porcentual con relación a periodo similar del año pasado.

FUENTE: Dirección General de Aeronáutica Civil.



Carga transportada por las líneas aéreas nacionales (Miles de toneladas)





**CARGA TRANSPORTADA POR LAS LÍNEAS AÉREAS INTERNACIONALES EN SERVICIO
REGULAR POR REGIÓN Y PRINCIPALES LÍNEAS AÉREAS**

CUADRO 31

Serie anual 2012, 2013, 2014 y mensual 2014

(Miles de toneladas)

Región / Línea aérea	2012	2013	2014	2014												Acumulado Ene. - Dic.
				Ene.	Feb.	Mar.	Abr.	May.	Jun.	Jul.	Ago.	Sep.	Oct.	Nov.	Dic.	
Total	283.9	330.9	351.6	26.4	27.6	30.9	27.7	29.4	28.8	29.9	29.1	27.6	31.3	31.7	31.2	351.6
Variación %	- 0.6	7.9	6.3	- 11.1	4.5	12.0	- 10.4	6.1	- 2.0	3.8	- 2.7	- 5.2	13.4	1.3	- 1.6	6.3 ^a
EE.UU.	158.7	167.8	160.0	12.9	12.3	14.3	13.5	13.7	13.3	13.2	12.8	12.9	14.0	13.2	13.9	160.0
Europa	88.0	125.3	123.1	9.9	11.5	11.4	9.6	10.4	10.0	11.0	9.8	8.2	10.2	10.9	10.2	123.1
Centro-Sudamérica	36.0	34.9	40.6	3.1	3.3	3.7	3.4	3.7	3.5	3.2	3.5	3.3	3.1	3.5	3.3	40.6
Canadá	1.2	1.7	1.3	0.1	0.2	0.1	0.1	0.1	0.2	0.1	0.1	0.1	NS	0.1	0.1	1.3
Asia	0.0	1.2	26.6	0.4	0.3	1.4	1.1	1.5	1.8	2.4	2.9	3.1	4.0	4.0	3.7	26.6
Principales líneas aéreas internacionales																
FEDEX	66.6	64.0	64.5	4.8	4.4	6.0	5.1	5.7	5.3	5.5	5.2	5.4	6.1	5.5	5.5	64.5
UPS	37.4	41.3	39.2	3.4	3.1	3.3	3.4	3.2	3.4	3.2	3.1	3.2	3.4	3.2	3.3	39.2
Abx	17.6	23.2	22.8	1.4	1.7	1.9	2.0	1.8	1.9	2.0	2.0	1.9	2.2	2.0	2.0	22.8
Atlas Air	11.7	17.8	16.4	1.3	1.5	1.6	1.5	1.4	1.4	1.3	1.3	1.2	1.1	1.3	1.5	16.4
Amerijet International	10.6	10.3	9.0	1.0	0.8	0.7	0.8	0.9	0.7	0.7	0.6	0.6	0.6	0.7	0.9	9.0
American Airlines	2.4	3.5	2.8	0.3	0.3	0.3	0.3	0.2	0.2	0.2	0.2	0.2	0.2	0.2	0.2	2.8

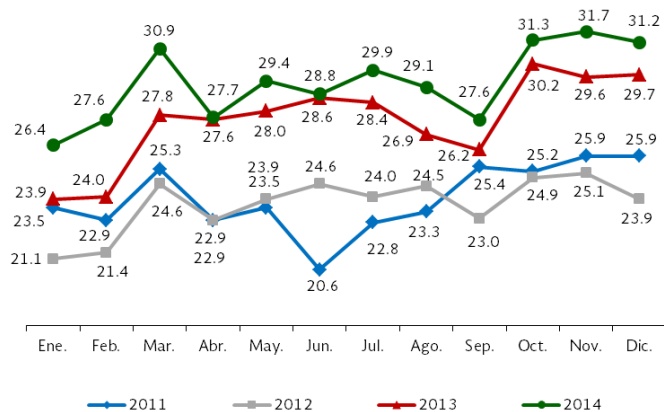
^a Variación porcentual con relación a período similar del año pasado.

NS No significativa.

FUENTE: Dirección General de Aeronáutica Civil.



Carga transportada por las líneas aéreas internacionales (Miles de toneladas)





MOVIMIENTO DE CARGA EN LOS PRINCIPALES AEROPUERTOS DEL PAÍS

CUADRO 32

Serie anual 2012, 2013, 2014 y mensual 2014

(Miles de toneladas)

Aeropuerto	2012	2013	2014	2014												Acumulado Ene. - Dic.
				Ene.	Feb.	Mar.	Abr.	May.	Jun.	Jul.	Ago.	Sep.	Oct.	Nov.	Dic.	
Total	712.4	694.2	725.1	54.3	53.2	62.5	57.9	59.6	59.8	61.9	60.7	58.3	65.1	65.5	66.3	725.1
Variación %	- 1.2	- 2.6	4.4	- 9.0	- 2.0	17.5	- 7.4	2.8	0.4	3.5	- 1.9	- 4.0	11.7	0.6	1.2	4.4 a
Ciudad de México	396.9	376.3	396.8	29.2	28.8	33.6	31.0	31.5	33.5	34.5	34.6	31.1	35.7	37.8	35.5	396.8
Guadalajara	127.7	130.3	142.7	10.3	10.3	14.0	11.9	12.1	11.6	11.6	11.4	12.0	12.6	11.8	13.1	142.7
Monterrey	46.5	45.9	43.5	3.7	3.3	3.5	3.5	3.7	3.8	3.9	3.7	3.9	4.0	3.8	2.7	43.5
Toluca	26.7	26.6	26.6	1.9	2.0	2.1	2.1	2.5	2.1	2.4	2.2	2.0	2.6	2.4	2.3	26.6
Cancún	27.2	27.2	22.8	1.9	2.0	2.1	2.0	2.0	1.6	1.7	1.5	2.1	1.8	1.9	2.2	22.8
San Luis Potosí	28.1	24.7	28.7	2.1	2.0	2.1	2.1	2.2	2.1	2.4	2.2	2.0	2.5	2.3	4.7	28.7
Querétaro	16.7	17.9	20.1	1.7	1.5	1.7	1.7	1.7	1.6	1.6	1.5	1.8	2.0	1.7	1.6	20.1
Mérida	17.6	17.7	17.9	1.6	1.5	1.3	1.6	1.6	1.5	1.7	1.3	1.3	1.4	1.4	1.7	17.9
Tijuana	15.8	16.9	17.0	1.3	1.2	1.4	1.4	1.5	1.3	1.4	1.4	1.4	1.7	1.5	1.5	17.0
Hermosillo	9.2	10.7	9.0	0.6	0.6	0.7	0.6	0.8	0.7	0.7	0.9	0.7	0.8	0.9	1.0	9.0

^a Variación porcentual con relación a periodo similar del año pasado.

FUENTE: Dirección General de Aeronáutica Civil.





MOVIMIENTO PORTUARIO DE PASAJEROS, CARGA Y CONTENEDORES TEU'S *

Serie anual 2012, 2013, 2014 y mensual 2014

CUADRO 33

Concepto	2012	2013	2014	2014												Acumulado Ene. - Dic.
				Ene.	Feb.	Mar.	Abr.	May.	Jun.	Jul.	Ago.	Sep.	Oct.	Nov.	Dic.	
Movimiento de pasajeros por tipo de embarcación (Pasajeros)	10 267 715	9 968 572	11 907 791	1 033 828	995 185	1 173 142	1 202 218	859 001	747 487	976 369	944 501	712 082	903 739	1 051 955	1 308 284	11 907 791
En crucero	4 774 923	4 348 858	5 556 716	546 737	515 862	629 790	583 975	347 062	281 768	332 620	336 376	288 434	461 218	567 504	665 370	5 556 716
En Transbordadores ^a	5 492 792	5 619 714	6 351 075	487 091	479 323	543 352	618 243	511 939	465 719	643 749	608 125	423 648	442 521	484 451	642 914	6 351 075
Movimiento de carga en puertos nacionales (Miles de toneladas)	283 461.7	288 696.1	286 134.3	23 898.1	21 942.7	24 229.4	23 859.0	24 864.2	23 108.1	24 963.5	24 567.7	23 024.2	23 786.3	23 098.3	24 792.8	286 134.3
Altura	212 573.4	215 873.2	211 513.1	17 915.9	16 260.4	18 458.6	17 605.9	17 955.6	16 893.9	17 553.4	18 248.6	16 982.4	17 786.2	17 329.9	18 522.3	211 513.1
Cabotaje	70 888.3	72 822.9	74 621.2	5 982.2	5 682.3	5 770.8	6 253.1	6 908.6	6 214.2	7 410.1	6 319.1	6 041.8	6 000.1	5 768.4	6 270.5	74 621.2
Movimiento portuario de contenedores (Miles de TEU's)	4 878.1	4 875.3	5 071.6	376.4	374.6	408.4	414.9	435.3	435.7	449.8	447.6	439.7	449.3	419.6	420.3	5 071.6

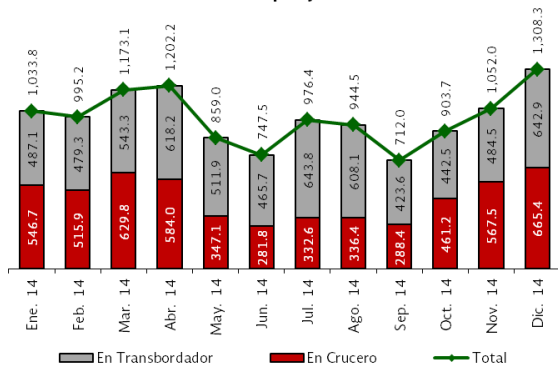
* Consultar glosario de términos.

^a Incluye lo correspondiente a Costeros.

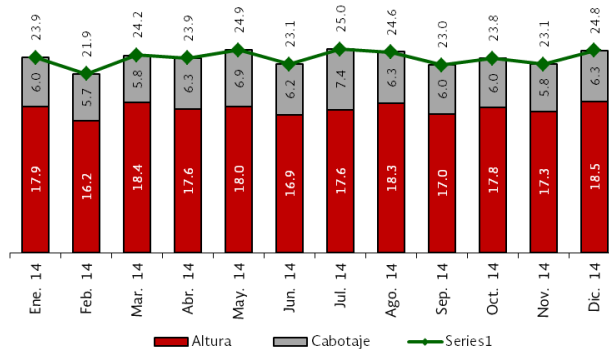
FUENTE: Coordinación General de Puertos y Marina Mercante.



Movimiento mensual de pasajeros por tipo de embarcación (Miles de pasajeros)



Movimiento mensual de carga en puertos nacionales por tipo de movimiento (Millones de toneladas)





INGRESOS^a DE LAS ADMINISTRACIONES PORTUARIAS INTEGRALES (APIS)

CUADRO 34

Serie anual 2012, 2013, 2014 y mensual 2014

(Millones de pesos corrientes)

API	2012	2013	2014	2014												Acumulado Ene. - Dic.
				Ene.	Feb.	Mar.	Abr.	May.	Jun.	Jul.	Ago.	Sep.	Oct.	Nov.	Dic.	
Total	5 434.1	5 828.8	6 054.4	456.5	470.6	499.5	508.3	501.6	498.2	520.2	518.1	524.4	498.4	543.6	515.0	6 054.4
Altamira	663.0	787.4	778.5	60.9	52.1	61.0	65.1	66.9	67.4	61.0	75.6	72.9	64.9	68.3	62.4	778.5
Coatzacoalcos	255.8	269.3	298.4	24.4	21.5	28.6	25.7	25.0	26.7	22.8	23.2	23.2	27.0	25.6	24.7	298.4
Dos Bocas	139.0	162.8	178.6	13.0	15.6	13.7	14.3	13.3	12.6	12.5	17.3	15.8	12.2	14.8	23.5	178.6
Ensenada	156.4	158.4	170.8	13.1	13.0	12.6	16.5	12.7	13.7	14.4	13.8	21.7	12.9	12.8	13.6	170.8
Guaymas	311.2	336.9	337.1	21.0	24.3	25.8	25.3	29.6	28.4	34.6	28.6	40.7	27.7	23.4	27.6	337.1
Lázaro Cárdenas	822.9	921.3	1 009.8	74.2	84.9	76.4	79.6	74.0	76.6	74.6	87.4	78.3	79.4	141.0	83.4	1 009.8
Manzanillo	1 012.1	1 071.4	1 111.2	84.7	87.9	86.7	91.7	93.1	91.4	104.5	90.0	97.9	98.2	91.4	93.7	1 111.2
Mazatlán	157.4	109.0	119.1	15.1	7.8	9.5	9.2	8.5	8.9	9.3	8.2	8.6	9.5	11.1	13.4	119.1
Progreso	141.0	125.4	135.2	8.8	12.1	10.3	12.6	9.3	13.1	10.0	13.5	9.5	13.0	7.9	15.1	135.2
Puerto Madero	11.4	13.0	14.5	1.7	1.0	1.8	2.8	1.7	0.8	0.6	0.4	0.6	1.3	1.0	0.8	14.5
Puerto Vallarta	63.0	45.3	52.2	5.6	6.9	5.7	7.6	2.5	2.9	1.8	1.9	2.0	4.9	5.5	5.0	52.2
Salina Cruz	66.7	76.1	81.3	3.6	6.1	4.5	7.7	4.8	8.4	15.0	8.3	5.0	6.5	4.4	7.1	81.3
Tampico	108.9	129.6	130.5	13.5	9.4	13.1	10.1	13.5	9.6	9.3	12.1	11.1	9.0	9.5	10.3	130.5
Topolobampo	238.8	228.2	210.9	11.7	16.8	18.0	14.2	26.7	14.7	29.8	18.4	16.1	14.3	13.0	17.2	210.9
Tuxpam	149.6	155.3	154.8	12.5	17.1	15.3	11.6	13.0	11.6	13.7	11.1	13.4	13.5	9.8	12.2	154.8
Veracruz	1 136.9	1 239.4	1 271.3	92.7	94.1	116.5	114.3	107.0	111.4	106.3	108.3	107.6	104.0	104.1	105.0	1 271.3

^aIngresos de operación: Ingresos por infraestructura, arrendamientos, cesiones parciales de derechos y prestaciones de maniobra y servicios.

FUENTE: Coordinación General de Puertos y Marina Mercante. APIS.



Transporte Multimodal

MOVIMIENTO DE CARGA POR MODO DE TRANSPORTE

Serie anual de 2010 a 2014 y trimestral 2013 y 2014

(Miles de toneladas)

CUADRO 35

Transporte	Anual							Trimestral							
	2010	2011	2012	2013	2014	% de participación 2014	Var % 2014/2013	13-I	13-II	13-III	13-IV	14-I	14-II	14-III	14-IV
Total	847 946	877 399	893 775	903 360	918 768	100.0	1.7								
Carretero	470 000	485 502	498 147	502 150	515 080	56.1	2.6	ND	ND	ND	ND	ND	ND	ND	ND
Ferroviario	104 564	108 433	111 607	111 933	116 937	12.7	4.5	26 888	28 536	28 211	28 298	27 978	30 050	29 985	28 923
Aéreo	571	562	559	581	618	0.1	6.4	137	147	141	156	144	156	151	167
Marítimo	272 811	282 902	283 462	288 696	286 133	31.1	-0.9	67 810	72 390	75 077	73 419	70 070	71 831	72 555 ^R	71 677

^R Cifra revisada y modificada.

ND No disponible.

FUENTE: Subsecretaría de Transporte y Coordinación General de Puertos y Marina Mercante.



MOVIMIENTO DE PASAJEROS POR MODO DE TRANSPORTE

Serie anual de 2010 a 2014 y trimestral 2013 y 2014

(Miles de pasajeros)

CUADRO 36

Transporte	Anual							Trimestral								
	2010	2011	2012	2013	2014	% de participación 2014	Var % 2014/2013	13-I	13-II	13-III	13-IV	14-I	14-II	14-III	14-IV	
Total	3 260 889	3 367 500	3 472 251	3 506 264	3 604 930	100.0	2.8									
Carretero	3 160 000	3 264 000	3 363 000	3 391 000	3 480 000	96.5	2.6	ND	ND	ND	ND	ND	ND	ND	ND	ND
Ferroviario	40 398	41 922	43 830	45 288	47 887	1.3	5.7	10 803	11 189	11 353	11 943	11 580 ^R	11 474	12 236 ^R	12 597	
Aéreo	48 698	50 764	55 153	60 007	65 135	1.8	8.5	14 628	14 496	15 453	15 430	16 026	16 099	16 498	16 512	
Marítimo	11 793	10 814	10 268	9 969	11 908	0.4	19.4	2 881	2 216	2 231	2 641	3 202	2 809	2 633	3 264	

^R Cifra revisada y modificada.

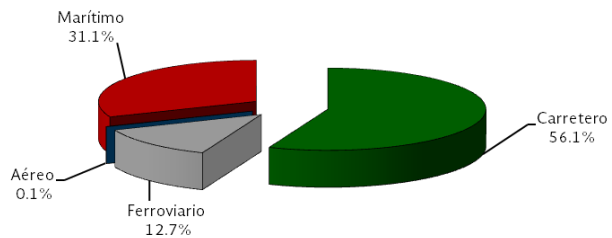
ND No disponible.

FUENTE: Subsecretaría de Transporte y Coordinación General de Puertos y Marina Mercante.

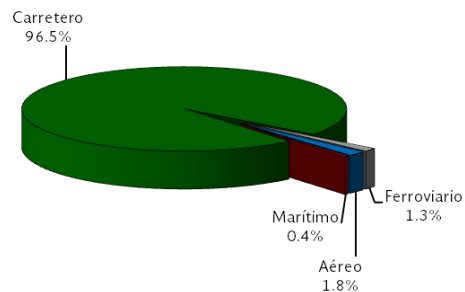


Transporte Multimodal

Participación porcentual del movimiento de carga por modo de transporte 2014



Participación porcentual del movimiento de pasajeros por modo de transporte 2014



COMUNICACIONES





INFRAESTRUCTURA Y COBERTURA DEL SERVICIO DE TELEFONÍA FIJA

CUADRO 37

Serie anual 2011, 2012, 2013 y mensual 2013, 2014

Concepto	2011	2012	2013	2013						2014					
				Jul.	Ago.	Sep.	Oct.	Nov.	Dic.	Ene.	Feb.	Mar.	Abr.	May.	Jun.
Suscripciones del servicio de telefonía fija	19 731.4	20 587.8	20 590.4	20 648.5	20 472.4	20 474.1	20 493.7	20 442.2	20 590.4	20 604.2	20 424.7	20 544.7	19 403.2	19 429.5	19 465.2
- Residencial (Miles)	14 148.0	14 285.8	14 027.4	14 098.7	13 894.7	13 998.2	13 997.9	13 923.3	14 027.4	14 054.0	13 854.0	13 854.2	13 758.9	13 749.8	13 754.9
- No residencial (Miles)	5 583.4	6 302.0	6 563.0	6 549.8	6 577.7	6 475.9	6 495.8	6 518.9	6 563.0	6 550.2	6 570.7	6 690.5	5 644.3	5 679.7	5 710.3
Densidad telefónica^a (Suscripciones p/c 100 hab.)	17.0	17.5	17.3	ND	ND	ND	ND	ND	17.3	ND	ND	ND	ND	ND	ND

NOTA: La actualización de esta información se realizará de conformidad con el calendario de difusión que se publica en el Sistema de Información Estadística de Mercados de Telecomunicaciones (SIEMT) del portal del IFT, el cual se puede consultar en la siguiente liga: <http://siemt.cft.gob.mx/SIEM/home.php?seccion=informacion&contenido=9&titulo=Calendario de difusión>.

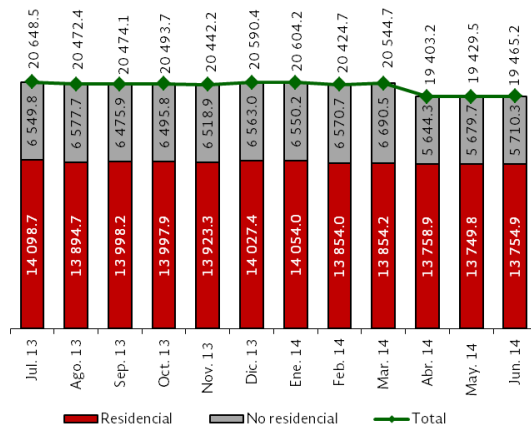
^a Datos obtenidos del Apéndice Estadístico Ejecutivo del Sector Telecomunicaciones 03/06/2013.

ND No disponible.

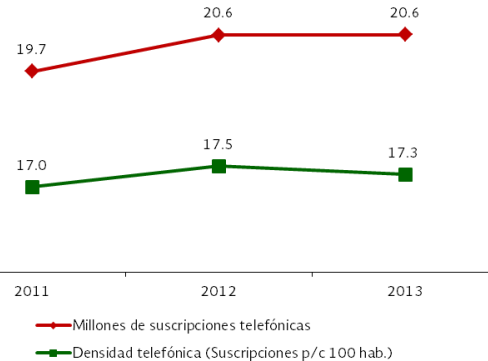
FUENTE: Instituto Federal de Telecomunicaciones.



Suscripciones del servicio de telefonía fija por tipo de servicio (Miles de suscripciones)



Suscripciones del servicio de telefonía fija y su densidad de penetración



**INDICADORES DEL SERVICIO TELEFÓNICO DE LARGA DISTANCIA****CUADRO 38**

Serie anual 2008 a 2012 y trimestral 2011, 2012 y 2013

Concepto	Anual					Trimestral							
	2008	2009	2010	2011	2012	11-III	11-IV	12-I	12-II	12-III	12-IV	13-I	13-II
Conferencias de larga distancia (Millones)	8 299	8 157	9 331	9 537	10 255	2 388	2 402	2 438	2 576	2 644	2 597	2 615	2 803
Nacional	6 272	6 191	7 221	7 160	7 383	1 785	1 804	1 775	1 838	1 884	1 886	1 849	2 003
Internacional	2 027	1 966	2 110	2 377	2 872	603	598	663	738	760	711	766	800
Tráfico de larga distancia (Millones de minutos)	44 437	43 529	47 505	51 971	57 339	13 154	13 048	13 823	14 656	14 758	14 102	14 213	15 117
Nacional	26 304	26 205	28 974	29 723	30 442	7 504	7 265	7 398	7 719	7 720	7 605	7 322	8 093
Internacional	18 133	17 324	18 531	22 248	26 897	5 650	5 783	6 425	6 937	7 038	6 497	6 891	7 024

NOTA: La actualización de esta información se realizará de conformidad con el calendario de difusión que se publica en el Sistema de Información Estadística de Mercados de Telecomunicaciones (SIEMT) del portal del IFT, el cual se puede consultar en la siguiente liga:

<http://siemt.cft.gob.mx/SIEM/home.php?seccion=informacion&contenido=9&titulo=Calendario de difusión>.

FUENTE: Instituto Federal de Telecomunicaciones.



INDICADORES DEL SERVICIO DE TELEFONÍA MÓVIL

Serie anual 2011, 2012, 2013 y mensual 2013, 2014

CUADRO 39

Concepto	2011	2012	2013	2013						2014					
				Jul.	Ago.	Sep.	Oct.	Nov.	Dic.	Ene.	Feb.	Mar.	Abr.	May.	Jun.
Suscripciones (Miles)	94 583.3	100 727.2	105 005.7	103 015.0	103 322.5	103 166.2	103 834.2	104 248.4	105 005.7	107 119.3	106 645.0	105 172.5	103 922.1	105 527.7	103 955.2
Densidad de telefonía móvil ^a (Suscripciones p/c 100 hab.)	81.3	85.6	88.3	ND	ND	ND	ND	ND	88.3	ND	ND	ND	ND	ND	ND
Minutos (Millones)	217 639.5	257 662.2	286 308.1	23 972.0	24 129.7	23 684.7	24 077.2	23 381.1	24 588.1	ND	ND	ND	ND	ND	ND

NOTA: La actualización de esta información se realizará de conformidad con el calendario de difusión que se publica en el Sistema de Información Estadística de Mercados de Telecomunicaciones (SIEMT) del portal del IFT, el cual se puede consultar en la siguiente liga: <http://siemt.cft.gob.mx/SIEM/home.php?seccion=informacion&contenido=9&titulo=Calendario de difusión>.

^a Datos obtenidos del Apéndice Estadístico Ejecutivo del Sector Telecomunicaciones 03/06/2013.

ND No disponible.

FUENTE: Instituto Federal de Telecomunicaciones.



CAPACIDAD OCUPADA SATELITAL POR SERVICIO Y SATÉLITE EN OPERACIÓN

CUADRO 40

Serie anual 2012, 2013, 2014 y mensual 2014

(Megahertz) *

Concepto	2012	2013	2014	2014											
				Ene.	Feb.	Mar.	Abr.	May.	Jun.	Jul.	Ago.	Sep.	Oct.	Nov.	Dic.
Capacidad Satelital Total	5 616.0	6 246.0	6 246.0	6 246.0	6 246.0	6 246.0	6 246.0	6 246.0	6 246.0	6 246.0	6 246.0	6 246.0	6 246.0	6 246.0	6 246.0
Televisión	772.2	890.9	1 721.8	878.8	882.7	1 310.4	1 340.2	1 437.6	1 402.6	1 551.3	1 593.4	1 623.9	1 673.0	1 714.8	1 721.8
Radio	22.6	24.6	24.9	24.4	24.4	24.4	24.7	24.7	24.7	24.9	25.1	25.1	25.1	26.1	24.9
Voz y Datos	2 857.1	3 031.7	2 993.6	2 888.5	2 876.8	2 978.8	2 889.9	2 971.0	2 987.7	2 938.1	2 979.1	3 008.9	3 032.0	3 061.8	2 993.6
Móvil	27.0	135.2	205.0	175.7	175.7	172.0	139.7	225.2	327.4	204.1	269.1	227.5	196.0	205.0	205.0
Capacidad disponible	1 937.1	2 163.6	1 300.7	2 278.6	2 286.4	1 760.4	1 851.5	1 587.5	1 503.6	1 527.6	1 379.3	1 360.6	1 319.9	1 238.3	1 300.7
Capacidad ocupada satelital ^a	3 678.9	4 082.4	4 945.3	3 967.4	3 959.6	4 485.6	4 394.5	4 658.5	4 742.4	4 718.4	4 866.7	4 885.4	4 926.1	5 007.7	4 945.3
Solidaridad 2	38.6	0.0	0.0	0.0	0.0	0.0	0.0	0.0	0.0	0.0	0.0	0.0	0.0	0.0	0.0
Satmex 5	1 572.8	110.4	742.5	110.4	110.4	411.4	411.4	475.9	531.9	543.4	602.4	645.9	694.5	694.5	742.5
Satmex 6 ^b	2 067.5	1 887.5	2 237.9	2 040.8	1 808.4	2 023.6	1 994.6	2 043.9	2 062.2	2 041.5	2 210.7	2 045.6	2 042.5	2 233.7	2 237.9
Satmex 8 ^c	0.0	2 084.5	1 964.9	1 816.2	2 040.8	2 050.6	1 988.5	2 138.7	2 148.3	2 133.5	2 053.6	2 193.9	2 189.1	2 079.5	1 964.9

* Consultar glosario de términos.

^a No incluye la capacidad disponible.^b Inició operaciones en Agosto de 2006.^c Se puso en órbita en Abril de 2013.

FUENTE: Satélites Mexicanos, S.A. de C.V.



DISTRIBUCIÓN PORCENTUAL DE LA OCUPACIÓN SATELITAL POR SERVICIO
Serie anual 2012, 2013, 2014 y mensual 2014

CUADRO 41

Concepto	2012	2013	2014	2014											
				Ene.	Feb.	Mar.	Abr.	May.	Jun.	Jul.	Ago.	Sep.	Oct.	Nov.	Dic.
Por servicio															
Televisión	13.7	14.3	27.6	14.1	14.1	21.0	21.5	23.0	22.5	24.8	25.5	26.0	26.8	27.5	27.6
Radio	0.4	0.4	0.4	0.4	0.4	0.4	0.4	0.4	0.4	0.4	0.4	0.4	0.4	0.4	0.4
Voz y datos	50.9	48.5	47.9	46.2	46.1	47.7	46.3	47.6	47.8	47.0	47.7	48.2	48.6	49.0	47.9
Móvil	0.5	2.2	3.3	2.8	2.8	2.7	2.2	3.6	5.2	3.3	4.3	3.6	3.1	3.3	3.3
Capacidad disponible	34.5	34.6	20.8	36.5	36.6	28.2	29.6	25.4	24.1	24.5	22.1	21.8	21.1	19.8	20.8

FUENTE: Satélites Mexicanos, S.A. de C.V.



USUARIOS DE LOS SERVICIOS DE RADIOCOMUNICACIÓN PAGING Y TRUNKING

CUADRO 42

Serie anual 2011, 2012, 2013 y mensual 2013, 2014

Concepto	2011	2012	2013	2013						2014					
				Jul.	Ago.	Sep.	Oct.	Nov.	Dic.	Ene.	Feb.	Mar.	Abr.	May.	Jun.
Usuarios															
Radiolocalización móvil de personas (PAGING)	4 326	3 468	2 236	2 870	2 801	2 733	2 510	2 330	2 236	ND	ND	ND	ND	ND	ND
Radiocomunicación especializada de flotillas (TRUNKING)	3 745 900	3 954 422	2 142 177	3 187 237	2 996 271	2 847 530	2 631 394	2 350 501	2 142 177	1 983 161	1 815 822	1 661 227	1 528 705	1 417 132	1 307 141

NOTA: La actualización de esta información se realizará de conformidad con el calendario de difusión que se publica en el Sistema de Información Estadística de Mercados de Telecomunicaciones (SIEMT) del portal del IFT, el cual se puede consultar en la siguiente liga: <http://siemt.cft.gob.mx/SIEM/home.php?seccion=informacion&contenido=9&titulo=Calendario de difusión>.

ND No disponible.

FUENTE: Instituto Federal de Telecomunicaciones.


USUARIOS DE INTERNET Y CONECTIVIDAD DEL PROGRAMA MÉXICO CONECTADO
CUADRO 43

Serie anual 2004 a 2013

Concepto	2004	2005	2006	2007	2008	2009	2010	2011	2012	2013
Usuarios de Internet según lugar de acceso	13 983 492	17 966 001	20 564 256	22 104 096	23 260 328	28 439 250	34 871 724	40 605 959	45 708 785	51 160 541
- En el hogar	5 126 131	6 014 500	6 917 151	8 312 883	9 138 944	13 201 930	16 922 047	21 133 179	25 464 369	28 814 800
- Fuera del hogar	8 857 361	11 951 501	13 647 105	13 791 213	14 121 384	15 237 320	17 949 677	19 472 780	20 244 416	22 345 741
Acceso a Internet de Banda Ancha (Suscripciones p/c 100 habitantes) ^a	0.99	1.78	2.83	4.13	6.73	8.57	12.45	17.17	20.91	23.30
Redes públicas de telecomunicaciones para los servicios de voz, datos y video	ND	ND	60.0	67	70	75	92	107	114	116
Sitios o Espacios Públicos Conectados con Banda Ancha ^b	7 200	7 200	7 886	8 790	8 500	8 971	6 782	6 788	18 837	36 098

NOTA: Para Internet, cifras calculadas por el IFT con base en información de INEGI y reportes de las empresas que proporcionan el acceso a este servicio.

^a Incluye Banda Ancha Fija y Móvil.

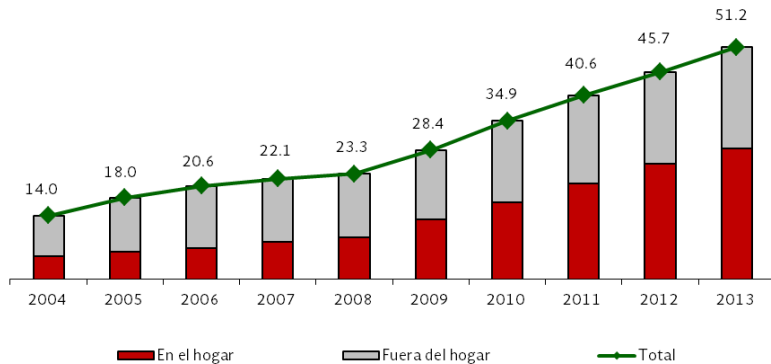
^b Hasta 2011 se denominaban Centros Comunitarios Digitales (CCD's).

ND No disponible.

FUENTE: SCT. Coordinación de la Sociedad de la Información y el Conocimiento. Instituto Federal de Telecomunicaciones.



Usuarios de Internet fijo según lugar de acceso
(Millones)





ESTATUS MENSUAL DEL PROGRAMA MÉXICO CONECTADO POR TIPO DE RED 2014

CUADRO 44

Sitios conectados de Banda Ancha

Redes	Programa de Conexión a Internet al Segundo Semestre de 2014, según tipo de servicio					Estatus de Instalación Mensual											
	Total	Comunitario	Educación e investigación	Salud	Otros	Ene.	Feb.	Mar.	Abr.	May.	Jun.	Jul.	Ago.	Sept.	Oct.	Nov.	Dic.
Total	65 000	5 278	48 110	7 781	3 831	36 605	37 710	37 948	37 954	37 970	38 058	38 159	38 173	38 173	65 149	65 149	65 149
% respecto del total programado		8.1%	74.0%	12.0%	5.9%	56.3%	58.0%	58.4%	58.4%	58.4%	58.6%	58.7%	58.7%	58.7%	100.2%	100.2%	100.2%
Satelital	29 116	3 718	18 975	6 328	95	22 429	23 484	23 711	23 710	23 719	23 795	23 890	23 904	23 904	29 116	29 116	29 116
Terrestre	34 748	1 511	28 454	1 166	3 617	13 144	13 144	13 144	13 144	13 144	13 144	13 144	13 144	13 144	34 897	34 897	34 897
De gran ancho de banda	1 136	49	681	287	119	1 032	1 082	1 093	1 100	1 107	1 119	1 125	1 125	1 125	1 136	1 136	1 136

NOTA: Para el mes de Diciembre no hubo modificaciones con respecto a Noviembre.

FUENTE: Coordinación de la Sociedad de la Información y el Conocimiento.



MOVIMIENTO DE CORRESPONDENCIA E INGRESOS

CUADRO 45

Serie anual 2012, 2013, 2014 y mensual 2014

Concepto	2012	2013	2014	2014												Acumulado Ene. - Dic.
				Ene.	Feb.	Mar.	Abr.	May.	Jun.	Jul.	Ago.	Sep.	Oct.	Nov.	Dic.	
Movimiento de correspondencia (Millones de piezas postales)	900.5	794.8	749.3	61.7	61.4	52.1	52.4	55.8	55.9	66.9	55.3	65.2	69.8	62.8	90.0	749.3
Nacional	856.5	751.9	714.1	58.4	58.5	49.2	49.5	53.2	53.2	63.9	52.5	62.3	66.6	59.9	86.9	714.1
Internacional	40.0	39.0	35.2	3.3	2.9	2.9	2.9	2.6	2.7	3.0	2.8	2.9	3.2	2.9	3.1	35.2
Mexpost	4.0	3.9	ND	ND	ND	ND	ND	ND	ND	ND	ND	ND	ND	ND	ND	ND
Ingresos (Millones de pesos)	ND	2 543.3	2 600.0	196.0	257.1	167.7	198.6	181.0	165.3	265.2	218.5	208.9	217.3	193.7	330.7	2 600.0

ND No disponible.

FUENTE: Servicio Postal Mexicano.



OPERACIONES DE SERVICIOS TELEGRÁFICOS

CUADRO 46

Serie anual 2012, 2013, 2014 y mensual 2014

(Miles de operaciones)

Concepto	2012	2013	2014	2014												Acumulado Ene. - Dic.
				Ene.	Feb.	Mar.	Abr.	May.	Jun.	Jul.	Ago.	Sep.	Oct.	Nov.	Dic.	
Servicios Telegráficos	61 337.6	61 093.1	47 032.0	4 610.5	4 056.1	4 349.5	3 304.6	4 265.6^R	3 293.6	4 572.6	3 377.8	4 186.3	3 541.8	3 979.7	3 493.9	47 032.0
Servicio de Remesas de Dinero	58 385.1	58 541.9	45 268.6	4 477.0	3 899.1	4 189.8	3 149.9	4 111.6	3 157.7	4 380.4	3 227.4	4 032.2	3 411.3	3 868.8	3 363.4	45 268.6
Nacional	54 280.9	54 508.3	41 055.1	4 175.6	3 588.3	3 825.0	2 798.5	3 710.1	2 800.3	4 013.7	2 880.4	3 669.0	3 029.7	3 569.9	2 994.6	41 055.1
Internacional	4 104.2	4 033.6	4 213.5	301.4	310.8	364.8	351.4	401.5	357.4	366.7	347.0	363.2	381.6	298.9	368.8	4 213.5
Servicio de Comunicaciones^a	2 952.5	2 551.2	1 763.4	133.5	157.0	159.7	154.7	154.0^R	135.9	192.2	150.4	154.1	130.5	110.9	130.5	1 763.4

^a Incluye los servicios de Telegramas y Fax.^R Cifra revisada y modificada.

FUENTE: Telecomunicaciones de México.

GLOSARIO DE TÉRMINOS





GLOSARIO DE TÉRMINOS

- Accidente:** Es todo suceso resultado de la utilización de un vehículo en el curso del cual, según el caso, una persona o varias, sufren lesiones graves o mueren como consecuencia de estar a bordo del vehículo o por entrar en contacto con otro vehículo o de su contenido.
- Aeródromo:** Área determinada de tierra o agua adecuada para el despegue, aterrizaje, acuatizaje o movimiento de las aeronaves con servicios de seguridad.
- Aforo vehicular (carretero):** Estimación del número de vehículos que transitan por un punto o sección transversal dados, comúnmente referido a un cierto periodo (año, mes, semana, día).
- API:** Siglas de Administración Portuaria Integral. Sociedad mercantil con concesión para el uso, aprovechamiento y explotación de un conjunto de puertos, terminales e instalaciones, encargada de la planeación, programación, operación y administración de los bienes y la prestación de los servicios respectivos.
- ASA:** Siglas de Aeropuertos y Servicios Auxiliares. Es un organismo descentralizado del Gobierno Federal, que cuenta con personalidad jurídica y patrimonio propio. Las principales funciones de esta institución son diseñar, construir y operar terminales aeroportuarias.
- Básica (red carretera):** Son aquellas carreteras que conforman la red primaria y que atendiendo a sus características geométricas y estructurales, prestan un servicio de comunicación interestatal.



Brechas:	Caminos estrechos, sin asfaltar y sin especificaciones, su superficie es de tierra o pedregoso y siguen la configuración del terreno.
Brechas mejoradas:	Camino rústico de tierra o pedregoso acondicionado por la mano del hombre, de acuerdo a sus necesidades.
CAPUFE:	Siglas de Caminos y Puentes Federales de Ingresos y Servicios Conexos. Es un organismo descentralizado de la Administración Pública Federal, con personalidad jurídica y patrimonio propio, que tiene por objeto administrar y explotar, por sí o a través de terceros, mediante concesión, caminos y puentes federales; llevar a cabo la conservación, reconstrucción y mejoramiento de los mismos y participar en proyectos de inversión y conversión para la construcción y explotación de las vías generales de comunicación en la materia, pudiendo afectar para tal propósito los ingresos provenientes de las vías que administra.
Carga:	Bienes, productos y mercancías transportadas ya sea por aire, mar o tierra por empresas de autotransporte, ferroviarias, líneas aéreas o barcos. Las principales unidades de medición son toneladas y toneladas kilómetro (referidas al factor distancia).
Carga contenerizada:	Carga manejada en contenedores que se intercambian entre los modos de transporte.
Carga general fraccionada o suelta:	Es la carga que se maneja en sacos, cajas, bultos, pacas, piezas, maquinaria, etc.



Carga general unitizada:

Es la agrupación de un determinado número de artículos para formar una unidad de embarque y facilitar su manejo. Por ejemplo: pallets (tarimas), contenedores y vehículos.

Carreteras alimentadoras:

Son carreteras que atendiendo a sus características geométricas y estructurales principalmente, prestan servicio dentro del ámbito municipal con longitudes relativamente cortas, estableciendo conexiones con la red regional o secundaria.

Carretera federal:

Vía de comunicación pavimentada para el tránsito del transporte terrestre. Debido a que cruza el territorio de diferentes entidades federativas, su operación y mantenimiento dependen del Gobierno Federal.

Concesión:

Acto jurídico administrativo por el que el Estado otorga a un particular el derecho a explotar bienes del dominio nacional o prestar un servicio público.

Constantes (precios):

Resultado de una operación que consiste en quitar el efecto de la inflación sobre los precios; también se les conoce como precios reales. Estos precios se construyen a partir de un año base, en el que la economía del país se encontraba estable, el cual es igual a cero o cien. Sirven para conocer la situación real de la economía en un momento dado.



Contenedor:	Caja prismática de sección cuadrada o rectangular, destinada a transportar y almacenar cantidades máximas de todo tipo de productos y embalajes, encierra y protege los contenidos de pérdidas y daños; puede ser conducido por cualquier medio de transporte, manejado como “unidad de carga” y trasladada sin remanipulación del contenido. Las dimensiones del contenedor con uso más extensivo son 8 x 8 x 20 pies y 8 x 8 x 40 pies.
Corrientes (precios):	Intercambios monetarios que suceden en la economía como son: compras, ventas, arrendamientos (rentas) a los precios del día, por lo que reflejan la variedad de precios entre un momento y otro, es decir, la inflación.
Corredor troncal:	Vía general de comunicación entre los principales puntos generadores o receptores de carga o pasajeros.
Crucero:	Embarcación cuya función es cruzar por determinados parajes con fines turísticos.
Densidad de telefonía fija:	Número de suscripciones telefónicas fijas por cada 100 habitantes.
Densidad de telefonía móvil:	Número de suscripciones de telefonía móvil por cada 100 habitantes.
Distancia media de carga:	Kilómetros recorridos por tonelada transportada.



Distancia media de pasajeros:

Kilómetros recorridos por pasajero transportado.

Equipos complementarios (TV):

Estos pueden ser:

De zona de sombra.- Son aquellos que se utilizan en poblaciones que por alguna causa no reciben la señal con la intensidad de campo necesaria, proveniente de una estación de origen. La señal es retransmitida con la potencia mínima necesaria para que sea recibida directamente en una población o área que se desee servir.

También, este tipo de equipos puede ser instalado cuando se trate de poblaciones rurales o marginadas que pudieran ser cubiertas por una estación concesionada o permitida, pero que por razones de eficiencia sus parámetros de operación no coinciden con los que opera la estación.

De baja potencia.- Son aquellos que por sus características de operación, cubren áreas pequeñas, cuya potencia radiada aparente máxima, es de 100 W para los canales 2 al 6, 350 W para los canales 7 al 13 y 4 500 W para los canales 14 al 69 y la máxima altura del elemento radiador sobre el nivel del terreno es de 30 metros para todos los casos.

FARAC:

Siglas de Fideicomiso de Apoyo para el Rescate de Autopistas Concesionadas.

Giro nacional (telegráfico):

Transferencias electrónicas de fondos que se expide y paga en cualquier oficina de la red telegráfica en la República Mexicana.



Giro internacional (telegráfico):	Transferencias electrónicas de fondos que se contratan en el extranjero a través de diferentes agentes y se pagan en moneda nacional en cualquier oficina de la red telegráfica en la República Mexicana; o bien se expiden en México vía la red telegráfica y se pagan en el extranjero.
Hertz:	Unidad de medida de frecuencia de todo movimiento vibratorio expresada en ciclos por segundo.
Habilitación de puertos:	Autorización vía el Ejecutivo Federal que permite a los puertos, terminales y marinas atender embarcaciones, personas y bienes en navegación de altura y/o cabotaje, así como determinar su denominación y localización geográfica.
Litoral:	Relativo a las riberas del mar. Costas u orillas del mar.
Localidades:	Todo lugar ocupado con una o más viviendas habitadas, reconocido por un nombre dado por la ley o la costumbre. Por la cantidad de población, se dividen en urbanas (mayores a 2,500 habitantes) y rurales (menores a 2,500 habitantes).
Maniobra (navegación):	Conjunto de evoluciones realizadas por una embarcación.
Mhz:	Megahertz, medida de frecuencia equivalente a un millón de Hertz.
Minutos de telefonía móvil:	Minutos facturados de las conferencias de telefonía móvil.



Movimientos de pasajeros (aeropuertos):

Personas movilizadas por vía aérea, registradas en las terminales aeroportuarias en sus puntos de origen, destino e intermedios.

Nuevos servicios (telegráfico):

Incluye los servicios de pagos y cobros a terceros mediante giros telegráficos; comercialización de productos y servicios de empresas públicas y privadas; acceso a servicios bancarios (operaciones de ahorro y transferencias de dinero) en asociación con instituciones bancarias y de ahorro vía oficinas de la red telegráfica.

Ocupación satelital:

Capacidad utilizada del sistema de satélites (medida en megahertz) para la transmisión de los servicios de voz y datos, televisión, radio y móvil.

Operaciones aéreas:

Número de aterrizajes y despegues realizados en un periodo determinado en vuelos nacionales e internacionales.

Pasajero-kilómetro:

Se refiere a la unidad de medida que representa el transporte de un pasajero en una distancia de un kilómetro.

Pasajeros:

Personas transportadas ya sea por aire, mar o tierra por empresas de autotransporte, ferroviarias, líneas aéreas y/o cruceros o transbordadores, según sea el caso.

Perecedero:

Temporal, que dura solo cierto tiempo. Por ejemplo alimentos.



Permiso:	Acto jurídico administrativo por el cual una persona física o moral puede ejercitar un derecho, después de satisfacer los requisitos legales y reglamentos respectivos.
Persona física:	Es todo individuo sujeto a gravamen fiscal. En términos genéricos se conoce también como causante.
Persona moral:	Es toda sociedad mercantil u organismo que realice actividades empresariales, se consideran también las instituciones de crédito y las sociedades y asociaciones civiles. Se denominan también con el término genérico de causante.
Personal ocupado:	Personas que participan en alguna actividad productiva, cumpliendo un horario definido y recibiendo un sueldo o salario. Incluye a los trabajadores en huelga, con licencia temporal, de vacaciones o enfermedad.
PIB:	Siglas de Producto Interno Bruto. Conjunto de bienes y servicios que se producen en un país medido en moneda nacional. Para su comparación con otros países, se mide en dólares americanos.
Red rural de carreteras:	Integrada por carreteras de bajas especificaciones que comunican comunidades alejadas.
Regional o secundaria (red carretera):	Son carreteras que, atendiendo a sus características, prestan servicio dentro del ámbito estatal con longitudes medias, estableciendo conexiones con la red primaria.



- Revestimiento:** Capa de materiales seleccionados, colocados sobre la terracería para proporcionar una superficie de rodamiento que permite el tránsito de vehículos.
- SENEAM:** Siglas de Servicios a la Navegación en el Espacio Aéreo Mexicano. Presta los servicios de control aéreo, radioayuda a la navegación aérea y de meteorología.
- Servicios de comunicación (telegráfico):** Transmisión y recepción de mensajes de texto a través del telegrama y de texto e imágenes mediante fax público, vía la red de oficinas telegráficas a nivel nacional y agencias de telégrafos a nivel internacional.
- TDP(A o M):** Siglas de Tránsito Diario Promedio Anual o Mensual. Es el número total de vehículos que pasan durante un periodo de tiempo (año, mes) por un punto o sección transversal dada, dividido entre el número de días del periodo considerado.
- Terminal (portuario):** Se refiere a la unidad establecida en un puerto o fuera de él, formada por obras, instalaciones y superficies, incluida su zona de agua, que permite la realización íntegra de la operación portuaria a la que se destina.
- Terminal especializada de contenedores (portuario):** Es la terminal marítima destinada a manipular contenedores, en todas las fases de la operación portuaria, con equipo especializado, así como a la atención de buques especializados en el transporte de contenedores.



TEU:	Expresión inglesa “Twenty Equivalent Unit”. Es la unidad estándar que se ha establecido como base para el cálculo de movimiento y manejo de contenedores, equivale a un contenedor cuyas dimensiones son: 20 pies de largo, 8 pies de ancho y 8.5 pies de altura y su volumen es de 33 m ³ .
Tonelada métrica:	Unidad de masa equivalente a 1,000 Kg., se aplica para medir el volumen de la carga transportada.
Toneladas-kilómetro:	Unidad de medida que representa el transporte de una tonelada de carga en una distancia de un kilómetro.
Tráfico de altura:	Es la cantidad de carga que se mueve por los puertos nacionales con origen o destino en puertos del extranjero.
Tráfico de cabotaje:	También conocido como tráfico costero. Es el volumen de carga que se mueve entre los puertos nacionales.
Transbordador:	Embarcación acuática que circula entre dos puntos. Sirve para transportar pasajeros y vehículos.
Troncales de cuota:	Vía general de comunicación directa entre entidades federativas con plazas de cobro en determinados tramos carreteros y con conexión a otros enlaces carreteros.
Troncales libres:	Vía general de comunicación directa entre entidades federativas, las cuales permiten transitar sin ningún tipo de peaje y con conexión a otros enlaces carreteros.
Unidades motrices:	Unidades vehiculares autopropulsadas, que sirven para el movimiento de las unidades de arrastre.



GLOSARIO DE TÉRMINOS

- Unidades de arrastre:** Vehículo para el transporte de mercancías, no dotado de medios de propulsión y destinado a ser jalado por un vehículo motor.
- Usuarios de telefonía móvil:** Se refiere al conteo de los números de los aparatos o líneas de telefonía móvil.
- Usuarios de paging:** Personas que utilizan el servicio de radiolocalización móvil de personas.
- Usuarios de trunking:** Personas que utilizan el servicio de radiocomunicación de flotillas.